

PhDr. Marcela Moulisová, Ph.D.

External researcher

e-mail: mbmoulis@seznam.cz

ORCID: 0000-0002-8376-1985

Drogová minulost vězňených osob a intenzita užívání drog

Drug History of Prisoners and Intensity of Drug Use

Abstrakt

Byl proveden výzkum 600 vězňených osob. Článek se týká jen těch z nich, které uvedly, že někdy užívaly drogy. Šlo o 282 mužů a 157 žen. Podle intenzity jejich užívání byly definovány dvě skupiny uživatelů – ti intenzivní (užívali různé drogy často) a ti ostatní, méně intenzivní. Ve zkoumaném vzorku osob bylo proporcionálně více intenzivních uživatelů žen než intenzivních uživatelů mužů. Zjišťovalo se, kdy osoby začaly s drogami, jaké byly toho důvody, jakým způsobem získávaly peníze na drogy a jaké způsoby získávání peněz na drogy by preferovaly, jaké měly hodnoty a jaké bylo jejich rodinné prostředí. Bylo dále zjišťováno, za jakou trestnou činnost osoby skončily ve vězení, a jaká byla jejich motivace k ní. Tyto proměnné byly nahlíženy jednak podle pohlaví a jednak podle míry intenzity užívání a cestou statistické významnosti se hledaly souvislosti. Ve všech sledovaných proměnných se ukázaly rozdíly podle pohlaví i podle míry intenzity užívání. Výsledky také naznačují, že dětský věk by mohl být klíčový nejen pro rychlost nástupu drogové dráhy, ale též pro její závažnost.

Klíčová slova: výzkum; vězňené osoby; intenzita užívání drog; motivy počátku užívání; motivy trestné činnosti; hodnoty.

Abstract

Research was conducted on 600 prisoners. The article only refers to those who stated that they had ever used drugs. A total of 282 men and 157 women were involved in the study. Two groups of drug users were defined according to the intensity of their use, i.e., intensive (often used various drugs) and others, non-intensive users. In the sample group, there were proportionally more female intensive users than male intensive users. We examined when the respondents began using drugs, what were reasons for doing so, how they obtained the money for the drugs, what ways of obtaining the money for the drugs they preferred, what their values were, and what their family background was like. We further investigated what criminal activity the prisoners were incarcerated for, and what their motives for this activity were. These variables were viewed by gender and by the intensity of use, and connections were sought through statistical significance. All the observed variables showed differences according to gender and intensity of use. The results also show that childhood may be significant not only for the speed of onset of drug addiction, but also for its severity.

Keywords: research, prisoners, intensity of drug use, reasons for onset of use, motives of criminal activity, values, method of pair comparison.

Úvod

Problémy spojené se zneužíváním drog, což jsou psychoaktivní látky měnící psychiku, které z pohledu práva mohou být legální i nelegální, jsou nepochybně globální záležitostí a mají na nás všechny ať přímý či nepřímý vliv mimo jiné i v kontextu s pácháním trestné činnosti (A. Goosdeel, EMCDDA 2022).¹

Z epidemiologických dat je zřejmé, že i přes jistou rozdílnost v jednotlivých zemích EU, je dostupnost a zneužívání drog na evropské drogové scéně stále velmi vysoká: odhadovaná celoživotní prevalence užívání nelegálních drog byla 83,4 milionu (29 %) dospělé populace ve věku 15-64 let; preferenční drogou jsou na prvním místě konopné produkty, následované stimulancií (MDMA a amfetaminy).²

Také v ČR opakovaně probíhají studie sledující užívání návykových látek. Některé z nich se opakují v pravidelných intervalech, jiné jsou realizovány méně pravidelně nebo jednorázově. Výzkumy v ČR zjišťující prevalenci užívání drog v obecné populaci uvádějí, že nelegální drogu alespoň jednou v životě užilo 27,2 % respondentů ve věku 15-64 let,³ v roce 2024 bylo udáváno dokonce 28,8 %.⁴ Nejčastější užívanou drogou je konopí, na druhém místě stimulancia (MDMA). Data zjištěná v ČR tedy korespondují s daty z evropské drogové scény.

Užívání drog není rizikem jen pro osobu samotnou, ale i proto, že může vyústit v její trestnou činnost. (Pozn.: V ČR není samotné užívání drog trestné jako je tomu v některých jiných zemích.) Přestože vztah mezi užíváním drog a pácháním trestné činnosti rozhodně není lineární a nelze jej vnímat jako kauzální, můžeme zde vnímat jistou korelaci.

V ČR v zásadě rozlišujeme dvě kategorie trestné činnosti, která souvisí s drogami – primární drogovou kriminalitu, která spočívá v porušení právní regulace nakládání s návykovými látkami a sekundární drogovou kriminalitu, která spočívá v páchání trestných činů motivovaných drogami. Jedná se o trestnou činnost páchanou pod vlivem návykové látky (např. majetkovou, násilnou) nebo o takovou, která souvisí s jejím obstaráváním (opatřovací, ekonomická kriminalita).

Zatímco data o primární drogové kriminalitě do určité míry máme (tj. pokud zjistíme a objasníme trestnou činnost), o sekundární kriminalitě se dozvídáme jen nepřímo, cestou expertních odhadů nebo specifických výzkumů. Odhad ekonomicky motivované kriminality provedený Národní protidrogovou centrálou Policie ČR ve spolupráci s Národním monitorovacím střediskem pro drogy a drogové závislosti v roce 2020 uváděl, že z celkem 165 tisíc registrovaných skutků bylo 31 tisíc (19 %)

¹ EMCDDA (2022). European Drug Report 2022: Trends and Developments. Publications Office of the European Union, Luxembourg, ISBN 978-92-9497-769-4

² Tamtéž s. 8

³ CHOMYNOVÁ, Pavla et al. *Zpráva o nelegálních drogách v České republice 2022*. Praha: Úřad vlády České republiky, 2022. ISBN 978-80-7440-306-4.

⁴ Souhrnná zpráva o závislostech v ČR 2024. Národní monitorovací středisko pro drogy a závislosti.

spácháno uživateli drog s tím, že nejvyšší podíl byl odhadován u trestného činu krádeže a neoprávněného užívání cizí věci.⁵ Rovněž policejní praxe přináší poznání, že v místech, kde je úspěšně provedena tzv. realizační akce zaměřená na likvidaci „varen“ metamfetaminu a navazujících distribučních sítí, dočasně významně poklesne nápad zejména tzv. majetkové bagatelní trestné činnosti, což nepochybně může svědčit o jistých souvislostech.

Určité poznatky o problematice kriminality spjaté s užíváním drog přináší také pohled do vězeňského prostředí. Z dat získaných v 6. vlně Dotazníkové studie mezi vězni ve VTOS, která byla realizována v r. 2020 vyplynulo, že 30 % odsouzených respondentů se v minulosti dopustilo krádeže či jiného trestného činu za účelem obstarání si prostředků na pořízení nelegální drogy. Podíl osob, které se takového jednání dopustily, se dlouhodobě zvyšuje. V době před aktuálním uvězněním 54 % respondentů vyzkoušelo nějakou nelegální drogu (nejčastěji pervitin nebo konopné produkty).⁶

Získat některé informace o tomto problému se pokusil výzkum s názvem „Rozhodování pachatelů sekundární drogové kriminality“.⁷ V něm primárně šlo o sledování vězňených osob z pohledu jejich drogové zátěže v souvislosti s motivací jejich trestné činnosti. Takto pojatý cíl otevřel také možnost zachytit a podrobněji popsat vězňené osoby z hlediska různých, pro porozumění chování relevantních charakteristik, a to nejen podle intenzity užívání drog, ale i podle druhu spáchané trestné činnosti. Výzkum se zaměřil jen na nelegální drogy, tedy na omamné a psychotropní láky (zákon č. 167/1998 Sb., zákon o návykových látkách).

1. Metodologie výzkumu

1.1 Základní metodologický postup

Výzkum byl pojat jako explorační, tedy bez hypotéz.

Byl postaven na sděleních pachatelů (zkoumaných vězňených osob) a na vytěžení anamnestických údajů o nich. Obojí data byla získána cestou pro tento účel vytvořených dotazníků; některá data ještě metodou párového srovnání.

Dotazník pro pachatele zjišťoval subjektivní motivy trestné činnosti, za kterou osoby skončily ve vězení, otázky na užívání drog (zda ano, co a jak často, kdy začal užívat, proč začal užívat, způsoby získávání peněz na drogy), vnímání rodinného prostředí a vybrané hodnoty.

Hodnoty a preferované způsoby získávání peněz na drogy byly zjišťovány metodou párového srovnání. Kromě toho mohly osoby uvést – na základě předložené osnovy – svůj „drogový“ příběh. Získané narativy byly zpracovávány samostatně.

Anamnestický dotazník obsahoval demografické a další informativní údaje o pachatelích a jejich trestní minulost i současnost. Tento dotazník vyplňovali speciální

⁵ CHOMYNOVÁ, Pavla et al. *Zpráva o nelegálních drogách v České republice 2022*. Praha: Úřad vlády České republiky, 2022. ISBN 978-80-7440-306-4, s. 135-136.

⁶ Tamtéž, s. 72.

⁷ Výzkum realizovala katedra kriminologie Policejní akademie v Praze. Odpovědný řešitel PhDr. Petr Přecechtěl, spoluřešitel PhDr. Alena Marešová, Ph.D., PhDr. Marcela Moulisová, Ph.D., Mgr. Tomáš Najman, Ph.D., doc. JUDr. Ivana Zoubková, CSc.

pedagogové působící ve vězení, kteří vytěžovali osobní dokumentaci zkoumaných pachatelů.

Cestou postupného statistického zpracování se pak hledaly a odkrývaly souvislosti mezi sledovanými proměnnými. Toto zpracování prováděla podle našich požadavků dr. Zuzana Podaná.

1.1. Výzkumný soubor

Výzkumu se zúčastnilo 400 mužů a 200 žen z devíti věznic v ČR, kteří zde vykonávali trest odnětí svobody. Volbu věznic provedli zkušení pracovníci Generálního ředitelství vězeňské služby. Tento soubor osob nebyl, a ani nemohl být, reprezentativní pro celou vězeňskou populaci. Takovou reprezentativnost nelze nikdy nijak zajistit, protože zde hraje roli mnoho dynamicky se měnících proměnných.

V rámci tohoto designu byl výběr osob pro výzkum zcela ponechán na speciálních pedagogích působících ve vězení, kteří nejspíše mohli odhadnout vhodnost a spolupráci vězňených.

1.2.1. Charakteristiky zkoumaných osob

Věkový průměr mužů byl 36 let, žen 35,2 roku; mezi nimi nebyl žádný statisticky významný věkový rozdíl.

V průměru měly zkoumané vězněné ženy nižší **vzdělání** než zkoumaní věznění muži.

V úplné rodině bylo **vychováváno** téměř dvě třetiny mužů (63,6 %), ale jen necelé dvě pětiny žen (39,4 %).

Pracovní poměr před pobytem ve vězení mělo téměř dvě třetiny mužů (63,4 %), ale jen necelá třetina žen (30,8 %).

Trestně právní sankce. Naprostá většina zkoumaných byla již dříve trestně právně trestána, nikoli však nutně nepodmíněným trestem odnětím svobody. Dosud netrestáno bylo jen 18,4 % mužů a 5 % žen.

Penologická recidiva (tj. opakovaně ve vězení) byla značná. U mužů byla častější než u žen (57,2 % vs. 48,5 %). V této jediné charakteristice byly ženy „lepší“ než muži, i když to, že téměř polovina žen byla ve vězení opakovaně, nemůže svědčit o nějaké lepší kvalitě.

Z hlediska sledovaných charakteristik měly tedy zkoumané ženy větší potenci rizikovosti pro sociálně problémové chování, než tomu bylo u zkoumaných mužů.

1.3. Užívání drog

U osob bylo v první řadě zjišťováno, zda někdy braly drogy, jaké a jak často. Více než čtvrtina mužů (27,9 %) uvedla, že je nikdy neužívali, a to ani marihuanu, u žen to bylo méně – jen necelá pětina z nich (19,5 %). V našem souboru tedy byla celkem čtvrtina osob (25 %), které tvrdily, že neměly s drogou v nějaké formě zkušenosti. Ty, které je měly, jsou podrobně uvedeny v tabulce č. 1, a jen těmito osobami se článek dále zabývá.

Tabulka č. 1 – Užívání drog (N=439)

| Bral jste někdy drogy?* | Muži | | Ženy | |
|-----------------------------|------------|--------------|------------|--------------|
| | počet | % | počet | % |
| 1. občas, ale jen marihuanu | 48 | 17,1 | 7 | 4,5 |
| 2. často, ale jen marihuanu | 15 | 5,3 | 1 | 0,6 |
| 3. občas i jiné drogy | 52 | 18,4 | 31 | 19,7 |
| 4. často i jiné drogy | 167 | 59,2 | 118 | 75,2 |
| Celkem | 282 | 100,0 | 157 | 100,0 |

*Jde o originální znění otázky pokládané v dotazníku zkoumaným. Termín „užívání drog“, který je zajiště odborně vhodnější, se nám však pro náš soubor osob takovým nezdál.

Z tabulky č. 1 vyplývá, že ve zkoumaném souboru bylo proporcionálně (tj. vzhledem k původnímu vzorku osob) více žen než mužů, které drogy braly. A byly to opět výrazně častěji vězněné ženy, které – ve srovnání s vězněnými muži – měly významnou drogovou minulost (tj. odpověď 4).

Pro potřeby statistického zpracování, které by umožnilo věcnou interpretaci, bylo nutno provést kategorizaci užívání drog. Ze získaných dat vyplynulo, že jako vyhovující pro obě pohlaví se nabízí jen dvě kategorie, a to 1. intenzivní užívání drog (odpověď 4 v tabulce 1)⁸ a 2. všechny ostatní podoby užívání drog (odpovědi 1–3). Získali jsme tak dvě skupiny uživatelů drog –**intenzivní uživatele**, kteří užívali drogy často a **neintenzivní uživatele**, kteří užívali drogy méně často, popřípadě užívali často jen marihuanu. S takto upravenou proměnnou „užívání drog“ bylo dále pracováno.

2. Výsledky

2.1. Začátek drogové dráhy zkoumaných

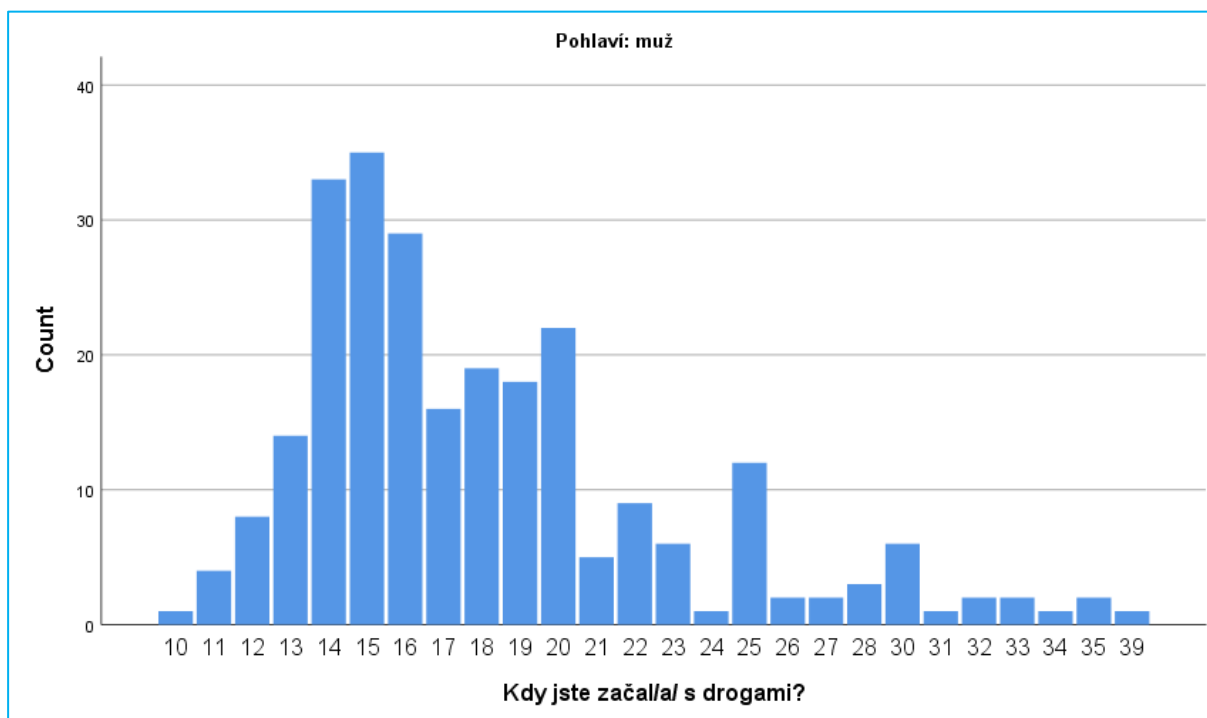
Začátek drogové dráhy byl zjišťován otázkou „Kdy jste začal/a s drogami?“ s možností odpovědí: - na základní škole (nazvěme to dětský věk); - po základní škole, ale nebylo mi ještě 18 (tj. věk adolescence); - v době dospělosti. Kromě toho měly osoby v rámci těchto tří věkových kategorií ještě uvést, kolik jim přibližně bylo let, když přišly do prvního kontaktu s drogou. Tabulka č. 2 uvádí data pro dané věkové kategorie podle pohlaví a grafy č. 1 a č. 2 ukazují, a to rovněž podle pohlaví, počty jednotlivých let věku zkoumaných, kdy začali s drogami.

Tabulka č. 2 – Počátek drogové dráhy podle pohlaví

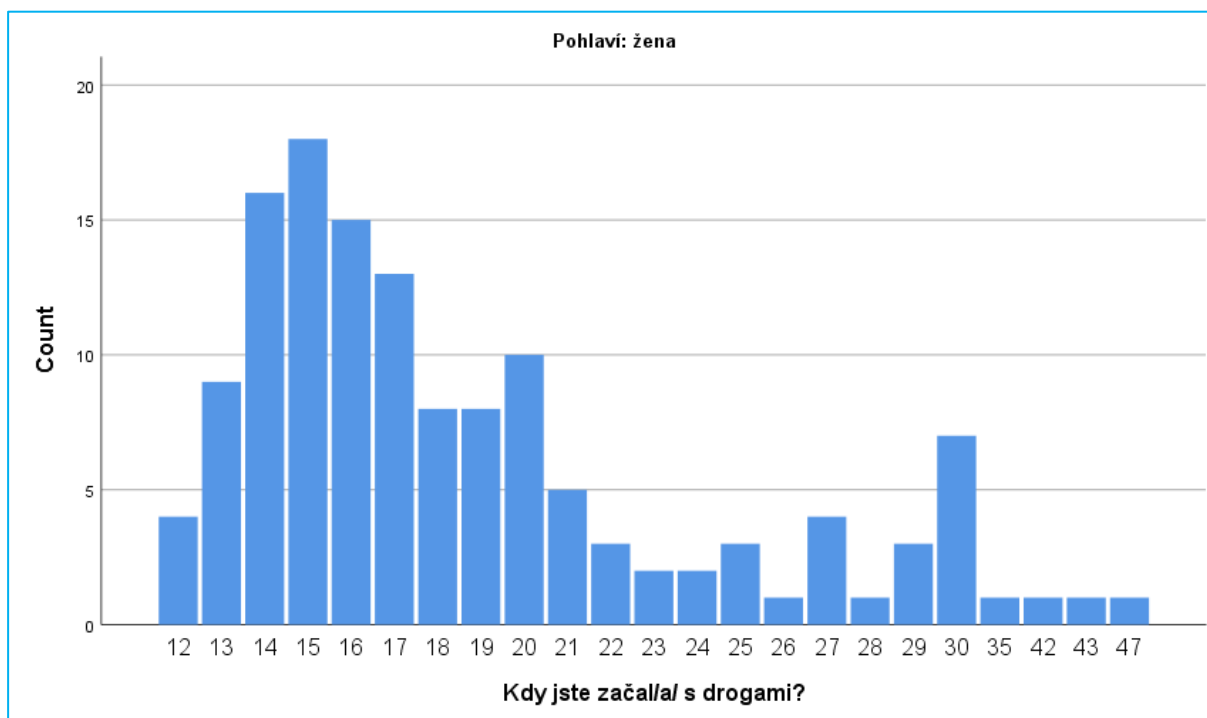
| Kdy jste začal s drogami? | | | | | |
|---------------------------|------|-----------------|------|---------------|------|
| dětský věk v % | | adolescence v % | | dospělost v % | |
| muž | žena | muž | žena | muž | žena |
| 37,1 | 35,3 | 19,5 | 22,7 | 43,4 | 42,0 |

⁸ Jde tedy o dlouhodobé užívání omamných a psychotropních látek. Toto užívání subsumuje pravidelné, návykové, popřípadě problémové užívání.

Graf č. 1 – Počet osob podle jednotlivých let věku – muži



Graf č. 2 - Počet osob podle jednotlivých let věku - ženy



Z tabulky č. 2 a z obou grafů je patrné, že pokud jde o nástup užívání drog, v podstatě nebyly rozdíly mezi pohlavími. **Muži a ženy se nelišili v tom, ve kterém věkovém období začali užívat drogy.** Více než třetina osob začala užívat drogy již v dětském věku, avšak více než dvě pětiny začaly až v dospělosti. V krátkém časovém období adolescence začala užívat drogy asi pětina zkoumaných. Značná část našich

zkoumaných tedy kladla počátek užívání drog až do doby dospělosti. To dobře dokresluje i skutečnost, že průměrný věk počátku užívání byl až po 18. roce věku, a to pro muže byl průměrný věk 18,2 roku, pro ženy byl průměrný věk 19 let.

V dětském věku nástup užívání drog u zkoumaných osob s věkem prudce stoupal a kulminace nastala v patnáctém roce jejich věku, přibližně tedy kdy opouštěly základní školu. **Dětský věk je zřejmě klíčový z hlediska rychlosti nástupu drogové dráhy.** Poté křivky počátku užívání drog mají již – z pohledu trendu – u obou pohlaví s postupujícími roky věku zkoumaných v zásadě klesající tendenci. Je však zajímavé, že v podstatě na počátku dospělosti opět stoupl u obou pohlaví počet osob, které začaly s užíváním. I když jde ve skutečnosti o malé počty, bylo by možné na základě tohoto zjištění usuzovat, že mladá dospělost (resp. vstup do ní) s sebou nese problémy, které mohou vést některé lidi k tomu, že sáhnou po drogách.

2.1.1. Intenzita užívání drog

Jak je z tabulky č. 1 zřejmé, jen část osob, které přiznaly, že braly drogy, je užívaly intenzivně. Míru intenzity užívání drog je možno považovat za významnou proměnnou, která může souviset s dalšími charakteristikami zkoumaných osob. A odkrýváním a analyzováním takových souvislostí by se mohlo přispívat k hlubšímu poznání vězněných osob.

Zaměříme-li se na věk počátku užívání drog z pohledu intenzity užívání, ukázaly se zajímavé souvislosti. Z intenzivních uživatelů jich více než dvě pětiny (43,4 %) začala s užíváním již na základní škole a více než třetina (36,7 %) až v době dospělosti, a cca pětina (19,9 %) v době adolescence. Z ostatních (neintenzivních) uživatelů však začala s drogami na základní škole jen poněkud více než pětina (21,5 %) a většina z nich (56,3 %) začala až v době dospělosti. Tento rozdíl byl statisticky významný.⁹ Intenzivní uživatelé tedy začali s drogami dříve než ti méně intenzivní uživatelé. Ještě silnější potvrzení tohoto rozdílu je možno uvést, pokud nekategorizujeme období užívání, ale počítáme absolutní rok počátku věku užívání podle intenzity užívání. U méně intenzivních uživatelů byl průměr věku užívání 20,2 roku a u intenzivních uživatelů byl průměr věku užívání 17,6 roku, a to ještě s menší směrodatnou odchylkou (tedy s menším rozptylem jejich odpovědí), než u méně intenzivních uživatelů.¹⁰ Tato zjištění by mohla naznačovat, že **pokud se jedinec seznámí s drogami již v raném věku, s větší pravděpodobností ho to povede k tomu, stát se posléze intenzivním uživatelem drog.**

Vzhledem k tomu, že v našem souboru bylo proporcionálně více intenzivních uživatelek než intenzivních uživatelů mužů (cca tři čtvrtiny všech žen oproti cca třem pětinaám všech mužů – viz tabulka č. 1), bylo nutno sledovat začátek užívání drog v souvislosti s jeho intenzitou ještě zvlášť podle pohlaví.

Z mužů, kteří začali užívat drogy již na základní škole, bylo 78 % intenzivních uživatelů, avšak mezi těmi, kteří začali s drogami až v době dospělosti, byla jen asi polovina (49,6 %) intenzivních uživatelů, což je statisticky významný rozdíl.¹¹ Těmto zjištěním odpovídá i to, že průměrný věk mužů-intenzivních uživatelů byl 17,3 roku

⁹ Cramerovo $V=0,22$

¹⁰ T-test, Cohenovo $d=0,47$

¹¹ Cramerovo $V=0,27$

věku, zatímco průměrný věk mužů-neintenzivních uživatelů byl 19,6 roku věku (statistický rozdíl prokázán t-testem, Cohenovo $d=0,44$).

Pokud jde o ženy-intenzivní uživatelky, jejich průměrný věk byl 18 let, avšak průměrný věk neintenzivních uživatelky byl 22,5 let, což byl opět statisticky významný rozdíl (Cohenovo $d=0,67$).

2.2. Důvody užívání drog

Jedna z otázek, kterou bylo možno si položit, byla, zda **důvody**, které u zkoumaných osob stály **na počátku jejich užívání drog**, mohly souviset nebo mít dopad na míru jejich intenzity užívání. Bylo jim nabídnuto devět možných důvodů, impulzů, které je vedly k braní drog. K nim mohly uvést i své další; osoby přirozeně mohly zaškrtnout i více odpovědí. V tabulce č. 3 jsou pouze nabídnuté důvody a jejich počty jsou uvedeny podle pohlaví.

Tabulka č. 3 – Důvody počátku užívání drog (N=439)

| Důvody počátku braní drog | Muži | | Ženy | |
|---|-------|--------|--------|-------|
| | počet | pořadí | pořadí | počet |
| Chtěl jsem to zkusit, byl jsem zvědavý | 205 | 1. | 1. | 83 |
| Dali mi to kamarádi, spolužáci, partner | 96 | 3. | 2. | 69 |
| Pohyboval jsem se v takovém prostředí | 98 | 2. | 5. | 50 |
| Byl jsem nešťastný | 40 | 5. | 3. | 62 |
| Chtěl jsem zažít něco „extra“ | 70 | 4. | 6. | 30 |
| Chtěl jsem uniknout od reality | 38 | 6. | 4. | 59 |
| Chtěl jsem zvýšit svoji výkonnost | 28 | 7,5 | 7. | 21 |
| Protože jsou drogy všude | 28 | 7,5 | 8. | 14 |
| Chtěl jsem se vytáhnout, ukázat, že jsem frajer | 22 | 9. | 9. | 10 |

Ačkoli zvědavost byla u obou pohlaví nejčastějším důvodem počátku užívání, muži ji uvedli proporcionálně častěji než ženy. Z počtu jejich uvedených důvodů to byla přibližně třetina¹² (32,8 %), zatímco z odpovědí žen to byla jen přibližně pětina (20,9 %). Muži dále proporcionálně častěji, než ženy uváděli jako důvod počátku užívání to, že se pohybovali v takovém prostředí (šlo o 15,7 % z odpovědí mužů vs. 12,6 % z odpovědí žen) a že chtěli zažít něco „extra“ (11,2 % z odpovědí mužů vs. 7,5 % z odpovědí žen). Naproti tomu ženy častěji, než muži uváděly, že byly nešťastné (15,6 % z odpovědí žen vs. 6,4 % z odpovědí mužů) a že chtěly uniknout od reality (14,8 % z odpovědí žen vs. 6,1 % z odpovědí mužů). **V některých důvodech počátku užívání drog se tedy muži od žen významně lišili.**

Kromě dominující zvědavosti je možné podle počtu uváděných důvodů počátku užívání drog zachytit u mužů tři častější a zhruba stejně početné okruhy důvodů (uváděno podle klesajícího počtu) – 1. prostředí; kamarádi; 2. zažít něco extra; 3. byl nešťastný; chtěl uniknout od reality. V případě žen šlo o tyto okruhy důvodů – 1. kamarádi, partner; 2. byla nešťastná; chtěla uniknout od reality; 3. pohybovala se

¹² (počítáno jen z těch důvodů, které jsme jim nabídli).

v takovém prostředí. Takto zpracovaná zjištění by mohla být jedním z příspěvků k rozkrytí motivačního pozadí počátku užívání drog u mužů a žen.

Ze zpracování dat, které se zaměřilo na tyto důvody v souvislosti s intenzitou užívání, vyplynulo, že **intenzivní uživatelé drog se lišili podle pohlaví v několika důvodech, které stály na počátku jejich užívání drog. Intenzivní uživatelky významně častěji**, než intenzivní uživatelé muži **uváděly**, že impulsem pro braní drog byla **zvědavost** (Cramerovo $V=0,19$), **vliv kamarádů, partnera** (Cramerovo $V=0,22$), to, že **byly nešťastné** (Cramerovo $V=0,20$) a **chtěly uniknout od reality** (Cramerovo $V=0,21$). O těchto spouštěcích impulzech braní drog by s licencí bylo možno uvažovat, že by mohly nést větší potenciál pro nástup vážnější drogové dráhy žen. Zajímavé také bylo, že **jenom intenzivní uživatelky** uváděly, že důvodem pro počátek užívání drog bylo to, že **se chtěly vytáhnout před druhými nebo že chtěly zažít něco extra**; „ostatní“, neintenzivní uživatelky tyto důvody neuváděly.

2.3. Získávání peněz na drogy

V našem výzkumu jsme se dále zaměřili na způsoby získávání peněz na drogy. Zkoumaných osob (vězňů) jsme se ptali jednak na jejich konkrétní chování a jednak na preferované způsoby získávání peněz na drogy.

2.3.1. Konkrétní chování

Nejprve se zjišťovalo, jak se zkoumané osoby chovaly, když chtěly získat peníze na drogy. Ptali jsme se jich, zda někdy kvůli tomu kradly, nebo loupily, anebo peníze získávaly podvodem. Co se týkalo krádeže, byly čtyři možnosti odpovědi (nikdy, výjimečně, občas, často), co se týkalo loupeže a podvodu, byly jen dvě odpovědi (ano, ne).

Pokud jde o **krádež** jako prostředek získání peněz na drogy, nejčastější odpovědí jak mužů, tak žen bylo, že nikdy kvůli tomu nekradli. Z 276 mužů takto odpovědělo více než dvě pětiny (41,7 %) a ze 152 žen takto odpověděla necelá třetina (31,6 %).¹³ Na druhé straně odpověď „často“ dalo 61 mužů, tj. více než pětina mužů (22,1 %), a 44 žen, tj. více než čtvrtina žen (28,9 %). Z toho vyplývá, že **ženy častěji, než muži kradly, aby získaly peníze na drogy**.

Zaměříme-li se jen na intenzivní uživatele, kteří uvedli, že nikdy z tohoto důvodu nekradli, byla situace poněkud jiná. Z mužů, kteří dali tuto odpověď, bylo intenzivních uživatelů drog jen třetina (32,2 %), avšak z žen, které daly tuto odpověď, to byly téměř tři pětiny (58,3 %). **Intenzivní uživatelky drog tedy výrazně častěji, než intenzivní uživatelé muži tvrdily, že kvůli získání peněz na drogy nikdy nekradly**. To ovšem nemusí znamenat jejich plus, ale mohlo by to být tím, že peníze na drogy získávají jinak – nejspíš prostitucí nebo od svých partnerů. Všechny tyto rozdíly byly statisticky významné. V odpovědi „nikdy“ se tedy pohlaví významně lišila i co se týče intenzity užívání drog.

Pokud jde o **loupež** jako prostředek získání peněz na drogy, uvedlo ji 76 mužů, tj. více než čtvrtina z nich (27,5 %) a 50 žen, tj. třetina z nich (33,1 %). Z mužů, kteří

¹³ Počty mužů a žen jsou zde poněkud nižší oproti těm za celý soubor osob majících zkušenost s drogou, protože se vztahovaly jen na ty osoby, které na otázku, zda kradly, odpověděly ano. Podobné to může být i v případě jiných otázek.

tuto opověď dali, bylo tři čtvrtě intenzivních uživatelů drog (75 %) a z žen to bylo dokonce 84 %. **Zkoumané ženy tedy proporcionálně častěji než muži tvrdily, že získávaly peníze na drogy loupeží; u intenzivních uživatelů to bylo ještě častější.**

Podvod jako prostředek získání peněz na drogy byl uveden častěji, než loupež. Uvedlo ho téměř dvě pětiny osob (110 mužů a 56 žen), z mužů to bylo 39,6 %, z žen 37,1 %, přičemž intenzivních uživatelů drog bylo více než intenzivních uživatelů mužů (91,1 % žen vs. 82,7 % mužů). **Trestný čin podvodu byl tedy typický zejména pro intenzivní uživatelky drog.**

2.3.2. Preferované způsoby získávání peněz na drogy

Věžňům byl předložen seznam sedmi možných způsobů získávání peněz na drogy a oni mohli cestou metody párového srovnání¹⁴ dospět k individuálnímu pořadí preferovatelnosti daných způsobů. Zpracování těchto jednotlivých výsledků potom umožnilo získat obrázek o preferovatelnosti těchto způsobů za celý soubor zkoumaných osob.

Tabulky č. 4 a č. 5 uvedené originální otázkou¹⁵ použitou v dotazníku podávají, a to podle pohlaví a podle intenzity užívání, sílu každého preferovaného způsobu u uživatelů drog, která ovšem platí vždy jen v daném rámci sledovaných způsobů.

Tabulka č. 4 – Který způsob získávání peněz na drogy považujete za lepší?

Muži

| Způsoby↓ | Uživatelé | |
|--------------------|-------------------|----------------|
| | Intenzivní průměr | Ostatní průměr |
| 1. pracovat | 5,34 | 5,73 |
| 2. prodávat drogy | 4,47 | 3,16 |
| 3. krást v obchodě | 3,32 | 3,11 |
| 4. krást cizímu | 3,18 | 2,63 |
| 5. sex | 2,04 | 2,38 |
| 6. žebrot | 1,99 | 3,00 |
| 7. krást doma | 0,78 | 1,08 |

Tučně jsou uvedeny signifikantní rozdíly zjištěné Kendallovým tau-c na hladině významnosti $p < 0,05$

¹⁴ Při této metodě respondent porovnává každý jednotlivý způsob s každým z ostatních, a to podle toho, kterému by dal přednost. Sedm způsobů umožňuje tedy dvacet jedna porovnání, takže každý způsob může takto být volen maximálně 6 x (to znamená, že je nejvíc preferován) nebo minimálně 0 x (daný jedinec ho vůbec nepreferuje). Předpokládá se, že tato metoda velice ztěžuje stylizaci, resp. případnou snahu jedince jevit se v lepším světle.

¹⁵ Otázka je formulována tak, aby nenavodila u dotazovaného pocit, že je to velice osobní otázka, v níž se už a priori předpokládá, že takovou činnost dělá. Proto než ptát se přímo – „který ze způsobů preferujete“ – je vhodnější méně osobní forma ptaní – „který ze způsobů považujete za lepší...“, který se ptá na názor jedince, nikoli na jeho chování.

Tabulka č. 5 – Který způsob získávání peněz na drogy považujete za lepší?

Ženy

| Způsoby↓ | Uživatelé | |
|--------------------|-------------------|----------------|
| | Intenzivní průměr | Ostatní průměr |
| 1. pracovat | 5,34 | 5,70 |
| 2. prodávat drogy | 4,06 | 3,48 |
| 3. krást v obchodě | 3,80 | 3,44 |
| 4. krást cizímu | 2,61 | 1,76 |
| 5. sex | 2,37 | 3,00 |
| 6. žebrot | 2,48 | 3,52 |
| 7. krást doma | 0,82 | 1,04 |

Tučně jsou uvedeny signifikantní rozdíly zjištěné Kendallovým tau-c na hladině významnosti $p < 0,05$

Z obou tabulek č. 4 a č. 5 jsou na první pohled patrné dvě věci. Za prvé **výrazně preferovaným způsobem získávání peněz na drogy u obou pohlaví a u obou typů uživatelů je odpověď pracovat**. Jediný rozdíl, a to statisticky významný, se týká mužů – v průměru dali intenzivní uživatelé drog ve srovnání s neintenzivními uživateli tomuto způsobu poněkud nižší hodnocení, ač ovšem toto hodnocení vzhledem k ostatním způsobům stále zůstává nejvyšší. Za druhé **výrazně nejméně preferovaným způsobem u obou pohlaví a u obou typů uživatelů drog je odpověď krást doma**. Na síle preferovanosti obou těchto způsobů se respondenti značně shodli – je zde nejmenší rozptyl jejich odpovědí, resp. oba způsoby mají nejmenší směrodatnou odchylku.

Zjištění o tom, že práce byla vězňenými osobami považována za nejlepší způsob získávání peněz na drogy, může – i přes sofistikovanost použité metody, která v zásadě brání vědomé stylizaci – vyvolat pochybnost, zda u zkoumaných osob v tomto případě k sebestylizaci nakonec nedošlo. Respektive, zda snaha jedinců (vězňených osob) kalkulativně se jevit v lepším světle, nedokázala obejít sofistikovanost metody. Avšak na druhé straně naše zjištění, že ze všech možných nabídnutých způsobů získávání peněz na drogy je odpověď krást doma výrazně nejméně přijatelná, opravdu sebestylizaci nenahrává. Tato volba jako poslední z předložených možností, jak získat peníze na drogy opravdu nejspíš odpovídá realitě, a tudíž podporuje i věrohodnost zjištění o vysoké preferovatelnosti práce.

2.3.3. Získávání peněz na drogy podle intenzity užívání

Zaměřili jsme se dále na to, zda mezi intenzivními a neintenzivními uživateli drog existuje a jaký rozdíl v preferovatelnosti způsobů získávání peněz na drogy. Intenzivní uživatelé muži se od neintenzivních uživatelů mužů statisticky významně lišili ve čtyřech z nabídnutých způsobů získávání peněz na drogy. **Intenzivní uživatelé muži častěji, než ti méně intenzivní preferovali prodávat drogy a krást peníze a věci někomu cizímu. Naopak méně často preferovali práci a žebrot.** Pro méně intenzivní uživatele však bylo žebrot dokonce mnohem přijatelnější než u intenzivních uživatelů.

Intenzivní uživatelky ženy se od méně intenzivních uživatelék statisticky významně lišily jen ve dvou způsobech. **Intenzivní uživatelky stejně jako intenzivní uživatelé muži více preferovaly krást peníze a věci někomu cizímu a méně preferovaly žebvání.** Žebvání naopak významně více preferovaly méně intenzivní uživatelky; u nich tento způsob získávání peněz na drogy byl dokonce na druhém místě.

Kromě nejvíce a nejméně preferovaného způsobu získávání peněz na drogy (tj. pracovat a krást doma), které byly jak u obou typů uživatelů, tak i podle pohlaví stejné, bylo možno nahlížet rozdíl mezi intenzivními a neintenzivními uživateli drog také podle přibližně stejné síly¹⁶ preferovatelnosti každého z těchto způsobů, kterou jim dávali, a vytvořit tak jakýsi obrázek přibližně stejně preferovaných odpovědí. Ze zpracování dat vyplynulo:

Intenzivní uživatelé muži dále zhruba ve stejné míře preferovali tyto způsoby získávání peněz na drogy (vždy uváděno podle klesajícího počtu): – 2. prodávat drogy; 3. krást v obchodě; okrádat někoho cizího; 4. sex; žebvání.

Neintenzivní (ostatní) uživatelé muži dále preferovali – 2. prodávat drogy; krást v obchodě; žebvat; 3. okrádat cizího; sex.

Intenzivní uživatelky dále preferovaly – 2. prodávat drogy; 3. krást v obchodě; 4. okrádat cizího; žebvat; sex.

Neintenzivní (ostatní) uživatelky dále preferovaly – 2. žebvat; prodávat drogy; krást v obchodě; 3. sex; 4. okrádat cizího.

Z těchto údajů je patrné, že hned po práci, jakožto nejvíce preferovaném způsobu získávání peněz na drogy je u obou typů uživatelů i podle pohlaví druhým nejvíce preferovaným způsobem prodávání drog.

I když tato seskupení způsobů získávání peněz na drogy by mohla dávat určitý obraz o druhu a síle motivace ke kriminálnímu jednání u různých typů uživatelů drog, nelze toto zjištění generalizovat.

2.4. Rodinné prostředí

Poněvadž **prostředí, ve kterém jedinec vyrůstá**, ho do značné míry formuje, zajímalo nás, jak ho osoby percipovaly – buď jako 1. celkem v pohodě, funkční, nebo 2. ne moc funkční či dokonce špatné (tedy buď dobré, nebo špatné) a zda se projeví souvislost s intenzitou jejich užívání drog. Na základě tradičního interpretačního klišé, které spojuje špatné rodinné zázemí s problémovým chováním jedince, bylo lze očekávat, že vězněné osoby, mezi nimiž bylo dokonce více než polovina penologických recidivistů, budou hodnotit prostředí, ve kterém vyrůstali, jako špatné.

Ukázalo se však, že **většina osob ho vnímala jako dobré.** Avšak byl v tom **velký rozdíl mezi pohlavími.** Více než tři čtvrtiny mužů (78,0 %), ale jen tři pětiny žen (59,9 %) vnímali prostředí, ve kterém vyrůstali, jako dobré. Ač sice i většina zkoumaných žen percipovala prostředí, ve kterém vyrůstaly, jako dobré, ve srovnání s muži to bylo mnohem méně.

¹⁶ Ta stejná síla se ovšem vztahovala na celý soubor, nikoli na konkrétní individuální jedince; u nich se mohla lišit.

Z mužů, kteří rodinné prostředí vnímali jako dobré, bylo necelé tři pětiny intenzivních uživatelů (57,7 %), zatímco z žen, které ho vnímaly jako dobré, bylo intenzivních uživatelů tři čtvrtiny (75,5 %). Toto zjištění je však zcela v souladu s podílem intenzivních uživatelů v našem souboru, a to podle pohlaví, a není zde tedy žádný statisticky významný rozdíl. Ovšem pokud se zaměříme jen na intenzivní uživatele z fungující rodiny, ukázalo se, že tři čtvrtiny (76 %) intenzivních uživatelů mužů a tři pětiny intenzivních uživatelů žen (60,2 %) z takové rodiny pocházelo. **Intenzivní uživatelé tedy zdaleka nemuseli pocházet z narušeného rodinného prostředí.**

Všechna výše uvedená zjištění jsou postavena na písemných odpovědích vězňů. Kromě toho však byla využita a použita k porovnání i data k vězňům se vztahujícími anamnestickými dotazníky, které vyplňovali vězeňští speciální pedagogové. Jedna z otázek se týkala toho, zda osoby byly vychovávány 1. v úplné rodině nebo 2. v neúplné rodině, popřípadě i jinde. Tato otázka měla být jakýsi doplněk k té předchozí týkající se vnímání a posuzování rodiny samotným jedincem. Ukázalo se, že tři pětiny mužů (59,6 %), ale jen poněkud více než třetina žen (34,6 %) mělo v anamnéze zaznamenáno, že byli vychováni v úplné rodině. **Zkoumané ženy tedy měly, zdá se, objektivně nepříznivější rodinné prostředí, ač ho jako takové nemusely nutně vnímat.**

Pokud jde o **intenzivní uživatele** drog, poněkud méně než polovina z nich (46,6 %) pocházela podle anamnézy z úplné rodiny. Avšak podle pohlaví v tom byl rozdíl. Z úplné rodiny pocházelo 55,8 % intenzivních uživatelů mužů, ale jen 33,9 % intenzivních uživatelů žen. **Neúplná rodina byla – zejména pro ženy – více riziková z hlediska rozvoje intenzivní závislosti na drogách.**

2.5. Hodnoty a užívání drog

Hodnoty jsou základem našeho chování a jednání. Získáváme je v průběhu socializace, kdy se z biologicky a psychicky individuálně vybaveného jedince teprve jejich přijetím stává plně završená osobnost. V zásadě hodnoty mohou být jednak motivační – ty, které nás vnitřně vedou a jednak normativní – ty, které vnějšně uznáváme a respektujeme, přinejmenším formálně.

Zjišťovat hodnoty bývá občas při výzkumech doplňkem k tomu, co je o respondentech zkoumáno. I v našem výzkumu jsme chtěli znát hodnotový profil vězňů, abychom ho mohli sledovat souvislosti s užíváním drog. Poněvadž výběr hodnot ke zkoumání nemá v zásadě omezení, rozhodli jsme se pro sedm hodnot, o kterých lze soudit, že mohou být pro každého – a to nejen vězňů – člověka důležité. Šlo o hodnoty vztahové (mít někoho blízkého; mít děti), o hodnoty týkající se vlastní ceny (být v něčem dobrý; být nezávislý), o hodnoty týkající se zabezpečení (mít hodně peněz; mít dobrou práci) a o hodnotu zábavy (bavit se, užívat si). Chtěli jsme znát, jakou důležitost zkoumaní jednotlivým hodnotám přiřadí a zda se tato důležitost mění pohlaví nebo podle intenzity užívání drog.

Zjišťování hodnot se může dít různými způsoby. My jsme opět volili metodu párového srovnání, která umožňuje dát dobrý obraz o pořadí a síle důležitosti těchto hodnot nejen pro každého jedince, ale i pro celý soubor, ovšem to vždy v daném rámci sledovaných hodnot. Pořadí důležitosti hodnot u uživatelů drog, a to podle pohlaví a intenzity užívání, podávají tabulky č. 6 a č. 7.

Tabulka č. 6 – Hodnoty mužů podle intenzity užívání drog

| Hodnoty↓ | Uživatelé | |
|------------------------|-------------------|----------------|
| | Intenzivní průměr | Ostatní průměr |
| 1. Mít někoho blízkého | 4,62 | 4,45 |
| 2. Mít děti | 4,13 | 3,92 |
| 3. Mít dobrou práci | 3,87 | 3,45 |
| 4. Být v něčem dobrý | 2,97 | 2,97 |
| 5. Být nezávislý | 2,49 | 2,48 |
| 6. Mít hodně peněz | 1,64 | 2,06 |
| 7. Bavit se, užívat si | 1,20 | 1,66 |

Tučně jsou uvedeny signifikantní rozdíly zjištěné Kendallovým tau-c na hladině významnosti $p < 0,05$

Tabulka č. 7 – Hodnoty žen podle intenzity užívání drog

| Hodnoty↓ | Uživatelé | |
|------------------------|-------------------|----------------|
| | Intenzivní průměr | Ostatní průměr |
| 1. Mít děti | 4,97 | 5,08 |
| 2. Mít někoho blízkého | 4,21 | 4,47 |
| 3. Mít dobrou práci | 4,19 | 3,68 |
| 4. Být v něčem dobrý | 2,93 | 2,65 |
| 5. Být nezávislý | 2,58 | 2,45 |
| 6. Mít hodně peněz | 1,64 | 1,47 |
| 7. Bavit se, užívat si | 0,71 | 1,20 |

Tučně jsou uvedeny signifikantní rozdíly zjištěné Kendallovým tau-c na hladině významnosti $p < 0,05$

Z tabulek č. 6 a č. 7 je na první pohled patrné, že pořadí toho, jakou důležitost přikládají sledovaným hodnotám muži a ženy, je stejné, kromě ovšem prvního a druhého místa, které je u mužů a žen přehozené. To, že ženy na rozdíl od mužů daly na první místo hodnotu „mít děti“, se zjistilo již v jiném výzkumu z roku 2011,¹⁷ který byl rovněž proveden na vězněných osobách a který stejným způsobem zjišťoval jejich hodnoty a tyto dvě tam byly také.

Vedle vztahových hodnot je na dalším místě u všech osob hodnota „mít dobrou práci“, což je jistě pozitivní zjištění, zatímco hodnota „mít hodně peněz“ se – ve srovnání s většinou ostatních hodnot – ocitla na předposledním místě důležitosti. Tak tyto dvě hodnoty, které jsme řadili do stejného hodnotového okruhu – tj. hodnoty týkající se zabezpečení – byly v percepci zkoumaných svou váhou značně odlišné.

¹⁷ Viz MOULISOVÁ, Marcela. Vybraná zjištění z výzkumu vězněných osob. *Kriminalistika*. 2015, č. 1, s. 30-47.

To, že hodnota mít dobrou práci byla zkoumanými osobami dosti vysoko hodnocena, do určité míry koresponduje s tím, že práce byla jejich nejčastěji uvedeným preferovaným způsobem získávání peněz na drogy.

V pořadí důležitosti následují hodnoty týkající se vlastní ceny a teprve potom hodnota mít hodně peněz; hodnota zábavy byla až na posledním místě. **Zjištěný hodnotový profil nenaznačuje u zkoumaných osob majících zkušenost s drogou nějakou hodnotovou deformaci**, naopak. Otázka však je, zda u daných osob budou tyto hodnoty motivační nebo normativní. Ale i normativní hodnoty mají svůj motivační potenciál, zvláště když se setkají s vhodnými podmínkami pro jejich uskutečnění.

Za zajímavost také stojí to, že největší rozptyl odpovědí, co se týče důležitosti dané hodnoty pro jedince, byl u mužů u obou kategorií uživatelů u hodnoty „mít děti“ a u žen opět u obou kategorií uživatelů u hodnoty „být nezávislá“. Tato zjištění se zdají mít svou logiku. Ne všichni muži touží po dětech, a ne všechny ženy chtějí být nezávislé, a to jistě platí i o osobách vězňených.

Co se týká intenzity užívání, je zřejmé, že její míra (intenzivní, neintenzivní) nijak neovlivnila pořadí hodnot podle jedinci jim přiřádané důležitosti. U intenzivních i neintenzivních uživatelů je toto pořadí stejné. Avšak u některých hodnot se projevily statisticky významný rozdíl mezi oběma kategoriemi uživatelů drog. **Intenzivní uživatelé muži dávali ve srovnání s neintenzivními uživateli muži větší důležitost hodnotě „mít dobrou práci“ a menší důležitost hodnotám „mít hodně peněz“ a „bavit se, užívat si“**. Toto zjištění je dosti pozoruhodné a mohlo by být podnětem k zamyšlení nad ním a k případnému dalšímu zkoumání.

Pokud jde o ženy, statisticky významný rozdíl mezi oběma kategoriemi užívání drog se projevily jen u hodnoty „bavit se, užívat si“, kdy, podobně jako u mužů, **intenzivní uživatelky jí přiřadily menší důležitost než ty méně intenzivní uživatelky**. Ač vypadají tato zjištění zajímavě, ve skutečnosti jejich reálná vypovídající hodnota přílišná není.

2.6. Motivy trestné činnosti, za kterou jsou osoby ve vězení

Bylo žádoucí vztáhnout naše poznatky o drogové minulosti a chování vězňených osob k jejich trestné činnosti a sledovat, zda se zde projeví nějaká souvislost. A pokud ano, pokusit se z ní vytěžit hlubší pochopení jejich chování a motivace k němu.

Nejprve jsme se zaměřili na motivy, které zkoumané osoby užívající drogy vedly k tomu, že spáchaly takový trestný čin, za který byly aktuálně ve vězení. Bylo jim nabídnuto 21 možných důvodů (motivů) jejich trestné činnosti, a kromě toho mohly uvést i své další důvody, které hrály motivační roli v jejich páčání. Pachatelé mohli přirozeně současně zaškrtnout více důvodů (motivů) jejich trestného činu.

Tabulka č. 8 uvádí pouze počet voleb pachatelů každého z těchto 21 motivů, a to zvlášť pro muže a zvlášť pro ženy; „jiné důvody“¹⁸ zde nejsou zpracované. Kromě toho je v tabulce udáváno procento intenzivních uživatelů, kteří ten který motiv volili, a to opět podle pohlaví.

¹⁸ Muži uvedli ještě 52 „jiných důvodů“, ženy 23.

Tabulka č. 8 – Motivy trestné činnosti uživatelů drog

| Motivy trestné činnosti↓ | počet | | procento intenzivních uživatelů | |
|-----------------------------|-------|------|---------------------------------|-------|
| | muži | ženy | muži | ženy |
| Pod vlivem drog | 136 | 106 | 85,3 | 92,5 |
| Mít na základní potřeby | 103 | 81 | 64,1 | 75,3 |
| Chtěl mít peníze | 99 | 66 | 81,8 | 83,3 |
| Mít na drogy | 104 | 83 | 90,4 | 91,6 |
| Koupit si něco, co chtěl | 89 | 56 | 79,8 | 87,5 |
| Byla příležitost | 63 | 49 | 68,3 | 85,7 |
| Kvůli partnerovi | 59 | 57 | 54,2 | 84,2 |
| Splatit dluhy | 56 | 27 | 58,9 | 77,8 |
| Pro zábavu, adrenalin | 65 | 46 | 78,5 | 89,1 |
| Vyprovokován situací | 48 | 27 | 54,2 | 74,1 |
| Pod vlivem alkoholu | 49 | 27 | 44,9 | 85,2 |
| Mít na hazard, automaty | 59 | 42 | 89,8 | 97,6 |
| Chtěl věc, která se mu líbí | 46 | 34 | 82,6 | 91,2 |
| Pod vlivem kamarádů | 30 | 19 | 60,0 | 84,2 |
| Pod vlivem abstinence | 24 | 17 | 100,0 | 100,0 |
| Byl mimo (stíha) | 20 | 12 | 65,0 | 83,3 |
| Ze vzteku, vybití agrese | 20 | 9 | 50,0 | 66,7* |
| Předvádět se | 17 | 9 | 58,8 | 55,6* |
| Z nenávisti | 13 | 5 | 53,8* | 60,0* |
| Ze msty | 11 | 4 | 72,7* | 100,0 |
| Ze závidění | 5 | 0 | 80,0* | --- |

*vzhledem k malým počtům případů je toto procento irelevantní

2.6.1. Rozdílnost v motivech podle pohlaví a užívání drog

Z tabulky č. 8 je na první pohled patrné, že za první intenzivní uživatelky ve srovnání s intenzivními uživateli muži proporcionálně výrazně častěji uvádějí prakticky všechny nabídnuté motivy trestné činnosti neboli **trestná činnost většiny žen – na rozdíl od mužů – byla značně multifaktoriální**. A za druhé, že některé z těchto motivů se zdají být téměř výlučnou záležitostí intenzivních uživatelek, to znamená, že neintenzivní uživatelky je uváděly jen málo. Jedná se zejména o následující motivy (sestupně uváděno podle procent voleb, nikoli podle počtu voleb): – pod vlivem abstinence¹⁹; ze msty; mít na hazard, automaty; pod vlivem drog; mít na drogy; chtěla věc, která se líbí. Všechny tyto motivy byly intenzivními uživatelkami uváděny z více

¹⁹ Tento důvod uváděli jen intenzivní uživatelé obou pohlaví, u ostatních uživatelů se tento motiv vůbec nevyskytl.

než devadesáti procent (to znamená, že je uvádělo méně než deset procent neintenzivních uživatelů) a dávají tak celkem dobrý obraz o motivačním pozadí trestné činnosti intenzivních uživatelů drog. U neintenzivních uživatelů relativně zřetelněji vystupovaly ekonomické motivy jejich trestné činnosti (mít na základní potřeby a splatit dluhy) a také ještě uváděly, že byly k činu vyprovokovány situací (ale i ta mohla mít ekonomický důvod).

Za třetí je z tabulky č. 8 zřejmý **rozdíl mezi muži a ženami intenzivními uživateli v procentu uvádění některých motivů**. Intenzivní uživatelé muži proporcionalně významně méně často, než intenzivní uživatelky uváděly následující motivy jejich trestné činnosti:

- pod vlivem alkoholu; tento motiv byl dokonce častější u neintenzivních uživatelů mužů,
- kvůli partnerce; - vyprovokován situací; - splatit dluhy; tyto tři motivy se u neintenzivních uživatelů mužů také vyskytovaly proporcionalně značně, a to z více než dvou pětín,
- pod vlivem kamarádů; - byl mimo („stíhá“); - byla příležitost; tyto tři motivy uvádělo zhruba mezi třiceti až čtyřiceti procenty neintenzivních uživatelů.

Z tabulky č. 8 dále vyplývá, že intenzivní uživatelé drog, ať muži nebo ženy, měly stejné nejčastější důvody své trestné činnosti. Intenzivní uživatelé muži, podobně jako intenzivní uživatelky ženy, nejčastěji uváděly tyto důvody své trestné činnosti: - pod vlivem abstáku; - mít na drogy; - mít na hazard, automaty; - pod vlivem drog; - chtěl věc, která se líbí; - chtěl mít peníze; - pro zábavu, adrenalin.

Všechny tyto zjišťované motivy tak mohou poskytnout určitý obrázek o tom, jaké může být u uživatelů drog motivační pozadí trestné činnosti, která je dovedla až do vězení.

2.7. Počátek drogové dráhy a druh trestné činnosti

I když mezi počátkem drogové dráhy osob a dobou našeho výzkumu bylo velké časové rozpětí, nemuselo být bez významu zjišťovat, zda se i přesto neobjeví nějaká souvislost mezi druhem trestné činnosti a počátkem užívání drog, která by mohla nést užitečnou vypovídací informaci. Trestná činnost zkoumaných byla rozdělena do čtyř kategorií – majetková, násilná, drogová a ostatní – viz tabulka č. 9. Jen tři z těchto kategorií jsou však obsahově smysluplné.

Tabulka č. 9 – Druhy trestné činnosti u osob s drogovou historií

| | Druhy trestné činnosti v % | | | | Celkem |
|------|----------------------------|---------|---------|---------|--------|
| | majetková | násilná | drogová | ostatní | |
| muži | 39,1 | 22,8 | 15,7 | 22,4 | 100,0 |
| ženy | 50,3 | 15,3 | 12,7 | 21,7 | 100,0 |

Následující tabulka č. 10 podává počátek drogové dráhy podle druhu trestné činnosti a podle pohlaví.

Tabulka č. 10 – Počátek drogové dráhy podle druhu trestné činnosti

| Druh trestné činnosti ↓ | Kdy jste začal/a s drogami? | | | | | |
|-------------------------|-----------------------------|-------------|-----------------|-------------|---------------|-------------|
| | dětský věk v % | | adolescence v % | | dospělost v % | |
| | muž | žena | muž | žena | muž | žena |
| Majetková | 42,2 | 28,9 | 17,4 | 32,9 | 40,4 | 38,2 |
| Násilná | 35,6 | 63,3 | 22,0 | 13,6 | 42,4 | 22,7 |
| Drogová | 39,5 | 35,0 | 18,6 | 5,0 | 41,9 | 60,0 |
| Ostatní | 27,9 | 31,3 | 21,3 | 15,6 | 50,8 | 53,1 |
| Celkem | 37,1 | 35,3 | 19,5 | 22,7 | 43,4 | 42,0 |

Statisticky významný rozdíl v počátku drogové dráhy podle věku a druhu trestné činnosti nebyl zjištěn u mužů, ale jen u žen, zde chí-kvadrát byl signifikantní, Cramerovo V=0,25; významné rozdíly jsou vyznačeny tučně.

Co se týče druhu trestné činnosti, v souvislosti s počátkem drogové dráhy se projevil rozdíl mezi pohlavími. Zatímco u mužů nebyl statisticky významný rozdíl v druhu trestné činnosti podle počátku drogové dráhy, v případě žen takový rozdíl byl. **Ženy, které byly uvězněny za násilnou trestnou činnost, statisticky významně častěji uváděly, že s drogami začaly již v dětském věku a méně často ve věku dospělosti. A ty, které byly uvězněné za majetkovou trestnou činnost častěji, než jak by to odpovídalo zjištěným poměrům počátku drogové dráhy (tj. konkrétně zhruba pětina začala s ní v adolescenci), uváděly, že s drogami začaly až v době adolescence.** Tato zjištění by mohla stát za úvahu odborníků v drogové problematice.²⁰ Pokud jde o drogovou trestnou činnost, vzhledem k tomu, že v souboru bylo jen málo žen, které s ní začaly až v době adolescence, zjištěný statisticky významný rozdíl není interpretován.

Data v tabulce č. 10 také ukazují, že s „ostatní“ trestnou činností začínaly zkoumané osoby nejčastěji až v době dospělosti. Tato kategorie trestné činnosti je těžko určitelná, protože sem spadá řada paragrafů z různých Hlav trestního zákoníku. Avšak to, že více než polovina osob začala s touto trestnou činností až v době dospělosti, lze částečně dobře vysvětlit tím, že některé zde zahrnuté skutky nemohou páchat děti nebo adolescenti (např. trestný čin zanedbání povinné výživy - § 196 Trestního zákoníku).

2.7.1. Intenzita užívání drog a druh trestné činnosti

Dále bylo zjišťováno, zda se rozdíl v intenzitě užívání drog projeví v druhu trestné činnosti, a to podle pohlaví. Tabulky č. 11 a 12 podávají přehled intenzity užívání drog u zkoumaných osob podle druhu jejich trestné činnosti, za kterou byly aktuálně ve vězení.

²⁰ I když data jsou získána na malém a naprosto nereprezentativním vzorku a časová vzdálenost mezi sledovanými skutečnostmi je velká, mohou přesto tato zjištění vyvolat otázky například – Mohl by dívky raný začátek jejich drogové dráhy více predisponovat ke zvýšené míře jejich násilného projevu? Mohly by dívky, které začaly s drogami v adolescenci být spíše náchylné k páchaní majetkové trestné činnosti? Atp.

Tabulka č. 11 – Užívání drog a trestná činnost mužů

| Druh trestné činnosti | Uživatelé | | Celkem |
|-----------------------|-----------------------------|-----------------------------|------------------------------|
| | intenzivní | ostatní | |
| 1. majetková % | 70 63,6 % | 40 36,4 % | 110 100,0 % |
| 2. násilná % | 29 45,3 % | 35 54,7 % | 64 100,0 % |
| 3. drogová % | 33 75,0 % | 11 25,0 % | 44 100,0 % |
| 4. ostatní % | 34 54,0 % | 29 46,0 % | 63 100,0 % |
| Celkem % | 166 59,1 % | 115 40,9 % | 281 100,0 % |

Chí-kvadrát test signifikantní, Cramerovo $V=0,20$; statisticky významné rozdíly vyznačeny tučně

Tabulka č. 12 – Užívání drog a trestná činnost žen

| Druh trestné činnosti | Uživatelé | | Celkem |
|-----------------------|-----------------------------|----------------------------|------------------------------|
| | intenzivní | ostatní | |
| 1. majetková % | 65 82,3 % | 14 17,7 % | 79 100,0 % |
| 2. násilná % | 15 62,5 % | 9 37,5 % | 24 100,0 % |
| 3. drogová % | 17 85,0 % | 3 15,0 % | 20 100,0 % |
| 4. ostatní % | 21 61,8 % | 13 38,2 % | 34 100,0 % |
| Celkem % | 118 75,2 % | 39 24,8 % | 157 100,0 % |

Chí-kvadrát test signifikantní, Cramerovo $V=0,23$; statisticky významné rozdíly vyznačeny tučně

Z tabulek č. 11 a 12 vyplývá, že **intenzivní uživatelé drog se lišili** od ostatních uživatelů drog **v druhu trestné činnosti podle pohlaví**. Intenzivní uživatelé muži byli – ve srovnání s méně intenzivními uživateli muži – statisticky významně méně často ve vězení za násilnou trestnou činnost a statisticky významně častěji za drogovou trestnou činnost. Intenzivní uživatelky byly – ve srovnání s méně intenzivními uživatelkami – ve vězení statisticky významně častěji za majetkovou a také za „ostatní“ trestnou činnost. Tato zjištění jsou ovšem postavena na velice malých číslech. Nicméně mohou vést k otázce, zda se míra intenzity užívání drog skutečně nebude specificky protiskovat do páchaní trestné činnosti.

Diskuse a závěr

Z výzkumu vězňených osob, které byly uvězněny za různou trestnou činnost a měly přitom nějakou drogovou historii, vyplynuly některé závěry, které by mohly být dobrými podněty k dalšímu zamyšlení.

Ukázalo se, že ve zkoumané vězeňské populaci mělo zkušenost s drogou 75 % osob, což je signifikantně více než v obecné populaci.

Ukázalo se také, že nejčastějšími uváděnými motivy trestné činnosti zkoumaných vězňených osob byl stav „pod vlivem drog“ nebo potřeba „mít na drogy“. Sekundární drogová kriminalita byla tedy, jak ukázal tento výzkum, zřejmě významným motivačním základem pro většinu jejich trestné činnosti.

Potvrdilo se, že rizikovým obdobím pro užívání drog byl raný věk. Čím později začaly osoby užívat drogy, tím měly větší šanci nespadnout do těžké závislosti na nich.

V některých ze zkoumaných důvodů počátku užívání drog se muži a ženy významně lišili. U žen výrazněji vystupovaly důvody emoční psychické nespokojenosti a u intenzivních uživatelů drog ještě také důvody, které měly „nabíjecí“ potenciál (tj. vytáhnout se před druhými, zažít něco extra). Takovéto psychické nastavení a prožívání by mohlo být u problémových dívek varovným signálem např. pro pedagogické psychology.

Většina osob užívajících drogy nepocházela podle jejich percepce z narušeného rodinného prostředí. Avšak objektivně nepříznivé rodinné prostředí neslo, zdá se, zejména u žen, větší riziko rozvoje intenzivní závislosti.

Zdaleka ne všechny osoby užívající drogy uváděly, že kradly, loupily nebo podváděly, aby získaly peníze na drogy. Pokud jde o intenzivní uživatele, z těch, kteří se tak chovali, byly to srovnatelně častěji ženy než muži, které loupily a podváděly. Na druhou stranu však méně často, než muži uváděly, že kvůli drogám kradly. V tomto případě je však možné uvažovat, že si peníze na drogy obstarávají ještě jiným způsobem, např. prostitutčí nebo od partnera.

Ze sedmi možných způsobů získávání peněz na drogy osoby nejčastěji preferovaly práci a nejméně často preferovaly krást peníze a věci doma. To platilo pro obě pohlaví i pro oba typy uživatelů drog. V preferovatelnosti většiny ostatních způsobů se však intenzivní a neintenzivní uživatelé, ať muži nebo ženy, lišili. Zejména žebrání, event. sex bylo více preferováno neintenzivními než intenzivními uživateli, prodávat drogy a okrádat cizího bylo jimi naopak preferováno méně.

Ze zjišťovaných motivů trestné činnosti, za kterou osoby byly ve výkonu trestu odnětí svobody, vyplynulo, že v některých motivech a způsobech chování byly rozdíly nejen mezi muži a ženami uživateli drog, ale také rozdíly podle intenzity jejich užívání. Intenzivní uživatelky pro svou trestnou činnost uváděly širší repertoár motivů než intenzivní uživatelé muži. Neintenzivní uživatelky na rozdíl od intenzivních uživatelů, téměř neuváděly jako motiv k trestné činnosti vliv abstřáku, neboť tento stav s ohledem na nízkou intenzitu užívání neprožívají. Stejně tak pro ně nebyly významné motivy trestné činnosti páchané pod vlivem drog či motiv mít na drogy nebo na hazard a automaty. U neintenzivních uživatelů se zřetelněji ještě uplatňovaly ekonomické motivy, u neintenzivních uživatelů mužů vliv alkoholu, vyprovokování situací a potřeba splatit dluhy. I když se u malého procenta neintenzivních uživatelů (ať mužů nebo žen)

také vyskytovaly motivy, které byly spjaté s drogami, bylo patrné, že motivační schéma jejich trestné činnosti bylo přece jen odlišné od intenzivních uživatelů. Rozdílnost v motivech může do určité míry poukazovat na jistou korelaci mezi intenzitou užívání a pácháním trestné činnosti a také na vztah mezi látkovou a behaviorální závislostí.

Hodnotový profil osob užívajících drogy získaný metodou párového srovnání nenaznačuje žádnou patologii. Naopak. Pro obě pohlaví i oba druhy uživatelů platilo, že na prvních místech důležitosti byly vztahové hodnoty, poté následovala hodnota mít dobrou práci, a sestupně dále hodnoty týkající se vlastní ceny, hodnota mít hodně peněz, a nakonec hodnota bavit se, užívat si. Pro intenzivní uživatele, ať muže nebo ženy, měla tato posledně uváděná hodnota dokonce menší váhu, než měla u neintenzivních uživatelů. A pro intenzivní uživatele muže měla hodnota mít dobrou práci ještě větší váhu než u neintenzivních uživatelů mužů. Preference vztahových hodnot a hodnoty mít dobrou práci u intenzivních uživatelů (ať mužů nebo žen) může souviset se ztrátou blízkých osob, dětí a práce v důsledku závislostního užívání.

Trestná činnost zkoumaných vězněných uživatelů drog byla značně různorodá a v řadě případů bohatá. Nicméně u obou pohlaví tvořila majetková a násilná trestná činnost více než tři pětiny z jejich skutků. A právě u řady těchto skutků byla výrazným stimulem zřejmě sekundární drogová motivace. Ukázalo se také, že míra intenzity užívání drog měla, a to podle pohlaví, souvislost s druhem jejich trestné činnosti. Zjištěná data ukazují na to, že intenzivní uživatelé byli rovněž významně častěji ve vězení za primární drogovou kriminalitu (výrobu, distribuci, obchod s drogami).

Je nutno upozornit na to, že všechna uvedená zjištění se týkají jen zkoumaných vězněných osob, které nemohou představovat reprezentativní vzorek vězněných osob. Navíc se opírají o statistickou významnost, která ovšem jen naznačuje možné souvislosti. Pro jejich ověření by byl žádoucí další výzkum. Tyto skutečnosti kladou meze případné opatrné generalizaci nebo použitelnosti zjištěných poznatků.

Článek je dílem autorky, umělá inteligence při jeho tvorbě nebyla použita.

Poznámka: Autorka děkuje Mgr. Zuzaně Podané, Ph.D. za provedení statistických analýz a dr. Petru Přecechtělovi za spolupráci při úvodní partii tohoto příspěvku.

Literatura

- EMCDDA (2022). *European Drug Report 2022: Trends and Developments*. Publications Office of the European Union. Luxembourg. ISBN 978-92-9497-769-4.
- CHOMYNOVÁ, Pavla et al. *Zpráva o nelegálních drogách v České republice 2022*. Praha: Úřad vlády České republiky, 2022. ISBN 978-80-7440-306-4.
- MOULISOVÁ, Marcela. Vybraná zjištění z výzkumu vězněných osob. *Kriminalistika*. 2015, č. 1, s. 30-47.
- Souhrnná zpráva o závislostech v ČR 2024. Národní monitorovací středisko pro drogy a závislosti.

PhDr. Marcela Moulisová, Ph.D.

The author graduated from the Faculty of Arts at Charles University in Prague in 1968. She then worked as a researcher at the Institute for Public Opinion Research of the Czechoslovak Academy of Sciences, and after its dissolution at the Institute of Health Education and the Institute of Psychology of the Czechoslovak Academy of Sciences. She was active in publishing at all of these institutions. Since 1993, she has been a university lecturer at the Police Academy in Prague, at the Department of Criminology. Here, she focuses on the topics of the perpetrator, crime of foreigners, and criminological theory. Her publishing activity includes more than 80 scholarly articles; she is a co-author and author of textbooks and academic publications.