

PhDr. Petr Juříček, Ph.D.
Vysoká škola Karla Engliš, a.s.
Ústav bezpečnosti a práva

Změny hodnotové hierarchie mladých delikventů jako reflexe patologie v kvalitě jejich života

Úvod

Probíhá-li proces socializace bez vážnějších poruch a výkyvů, pak se člověk stává sociálně způsobilým k plnohodnotné účasti na životě ve společnosti, ale v opačném případě je jeho připravenost ve větší či menší míře snížena. Může se projevit i selháním v některých sociálních funkcích, což často vyústí až ve spáchání trestné činnosti. Žádný činitel totiž nepůsobí izolovaně, ale vždy ve vzájemných vztazích. Určujícími faktory pro stanovení příčin a podmínek páchaní trestné činnosti mladými lidmi jsou zejména vývojové zvláštnosti mladého člověka a mikrostruktura, ve které se mladí lidé pohybují. Jde o dva soubory faktorů, na základě kterých je formován hodnotový systém, sociální orientace, postoje k lidem a další charakterové atributy osobnosti člověka a významně odráží kvalitu jejich života.¹

Práce většiny autorů zabývajících se více či méně etiologií *sociálně deviantního (delikventního)* jednání² směřují spíše do institucí, jako jsou školy a výchovné ústavy pro mládež a bývají často uchopeny z různých metodologických přístupů.³ Hodláme-li se zaměřit na tyto diskuze v prostředí nepodmíněného výkonu trestu odnětí svobody, zjistíme, že v českých podmínkách tato diskuze dosud neproběhla.⁴ O konfrontaci teoretických závěrů přímo v podmínkách vězení se dosud pokusila pouze autorka Nedbálková,⁵ která se však zabývala otázkami intimních vztahů uvnitř vězení a problematikou genderových aspektů systému vězeňství, nebo lze nalézt autory Dirgu a Hassmanovou Marhánkovou,⁶ kteří ve svém kvalitativním výzkumu analyzovali vliv vězeňského prostředí na dozorce v přímém výkonu služby.⁷

¹ CHMELÍK, Jan. *Trestná činnost mládeže a páchaná na mládeži*. Praha: Ministerstvo vnitra, 1998.

² Srov. VÍTKOVÁ (2004), BARTOŇOVÁ (2011), ČERNÍKOVÁ (2008), MAREŠOVÁ (2011), MURRAY (1995), SIEGEL a SENNA, (1988), SZCZESNY, (2003).

³ PETERSILIA, Joan. *When Prisoners Come Home: Parole and Prisoner Reentry*. Oxford: Oxford University Press, 2003.

⁴ Autor nebere v úvahu závěrečné kvalifikační práce, u kterých shledává odlišnou akademickou hodnotu.

⁵ NEDBÁLKOVÁ, Kateřina. Má vězení střední rod? aneb Maskulinita a femininita ve vězeňských subkulturách. *Sociologický časopis/Czech Sociological Review*. 2003, Vol. 39, No. 4.

⁶ DIRGA, Luláš a Jaroslava HASSMANOVÁ MARHÁNKOVÁ. Nejasné vztahy moci - vězení očima českých dozorců. *Sociologický časopis/Czech Sociological Review*. 2014, Vol. 50, No. 1: 83-105.

⁷ Autor byl inspirován autory Dirgou a Hassmanovou Marhánkovou při volbě metodologie příspěvku.

Jestliže chápeme výzkum kvality života za ryze *interdisciplinární* téma, resp. multidisciplinární fenomén s nejvyšší mírou komplexity, musíme při této snaze zhodnotit kvalitu života mladých dospělých pachatelů trestných činů a do analýzy zahrnout také samotný vliv ztráty svobody, ke které umístěním do výkonu trestu bezpochyby dojde.¹ Výzkum kvality života, kterou reflektuje hodnotový žebříček u skupiny mladých dospělých delikventů lze provést na základě identifikace pozic hodnot v hodnotovém systému. Vycházím totiž ze závěru Adámka a Němce, kteří uvádí, že výzkumy, kterými měříme kvalitu života, jsou realizovány hlavně proto, abychom porozuměli, v jaké situaci se daný jedinec nachází a abychom dokázali porovnat míru spokojenosti v různých vrstvách a částech společnosti.² Nutné je však podotknout, že využívám pouze užší rámec zkoumání kvality, protože se zaměřím „pouze“ na sociální aspekty kvality života u mládeže³ s cílem „vyjasnění hodnot“, při kterém lze sledovat změny v postojích, sociálním citění a žádoucím chování vybraných participantů v průběhu přímého výkonu trestu v české věznici.

Model subjektivní kvality života

Skutečná kvalita života (dále jen „QOL“) u konkrétního jedince je určena významem jednotlivých domén a rozsahem, v jakém u něj dochází k jejich naplňování v reálném životě.⁴ Grayson a Young konstatují: „Zjevný musí být konsenzus, že při definování kvality života jsou dvě skupiny působících komponentů a procesů. Ty, které se vztahují na interní psychologický mechanismus, produkující pocit uspokojení nebo požitku ze života a externí podmínky, které spouští interní mechanismus.“⁵ Dissart a Deller to potvrzují: „Kvalita života je závislá na exogenních (objektivních) faktorech života nebo na endogenním (subjektivním) vnímání těchto faktorů.“⁶

Budeme-li chtít definovat QOL, musíme nutně vzít v úvahu *kontroverznost* tématu. „*Ta spočívá v tom, že neexistuje a možná ani nemůže existovat všeobecně přijímaná definice kvality života a neexistuje ani žádný jednoznačný koncept tohoto pojmu. Rovněž tak i teorie kvality života⁷ je v současné době teprve konsensuálně*

¹ HEŘMANOVÁ, Eva. Kvalita života a její modely v současném sociálním výzkumu. *Sociológia*. 2012, Vol. 44 No. 4, 407-425.

² ADÁMEK, Petr a Otakar NĚMEC. Kvalita života a realizace principu rovných příležitostí na trhu práce. *Acta Oeconomica Pragensia*. 2005, XII, č. 8, s. 8-10. ISSN 0572-3043.

³ V širším slova smyslu se v kriminologickém pojetí do kategorie mládeže zahrnuje také kategorie mladý dospělý. Pojetí, které se přibližuje více k pojetí trestněprávnímu a přibližuje tuto kategorii k vymezení tzv. „osoby blízké věku mladistvému“, hovoří o mladém dospělém jako o osobě ve věku 18 až 21 let. Dle Evropských vězeňských pravidel je pak z této skupiny vyčleněna kategorie, která již nese trestně právní odpovědnost a je umístována do věznic pro dospělé jedince.

⁴ Mezi nejvyžívanější metody měření obecné QOL patří nástroje měření WHO, WHOQOL 100 a WHOQOL- BREF, Lancashire Quality of Life Profile, Nottingham Health Profile aj.

⁵ MASSAM, Bryan H. Quality of Life : public planning and private living. *Progress in Planning*. 2002, 58, č. 3, s. 145. ISSN: 0305-9006.

⁶ Ibid: s. 145.

⁷ Odrazem všech těchto skutečností je potom značná terminologická roztržitost. Vedle pojmu *quality of life* (kvalita života) totiž existuje celá řada souvisejících nebo souřadných pojmů, jako *social well-being* (sociální pohoda), *well-being* (pocit po-hody), *subjective well-being* (individuální stav pohody), *social welfare* (sociální blahobyť), *human development*

vytvářena.“¹ Nejnovější pojetí pojmu, resp. modelu QOL autorů Olearyho a Garcii je představováno holistickým chápáním čtyř základních hodnotitelných oblastí života člověka ve společnosti, jimiž jsou kontext a zázemí, faktory prostředí, osobnostní charakteristiky a zpracování informací.² Zatímco vědecká či odborná literatura³ obvykle chápe tento pojem jako určitou vlastnost, která může být spojována, jak s pozitivním, tak i s negativním hodnocením, neoborná veřejnost zpravidla chápe kvalitu jako něco, co je výhradně pozitivní. I přes tuto snahu však v této oblasti dále panuje *nejednotnost a nejednoznačnost*, neboť pro naprostou většinu uživatelů se daný pojem pohybuje někde mezi pojmem *životní úroveň* (objektivně měřitelná veličina, pojem užívaný v politice, ekonomii, geografii) a pojmem *spokojenost* (subjektivně prožívaný pocit, pojem nejčastěji užívaný v medicíně, sociologii a psychologii).

Pro další posun v textu budu využívat definici Maříkové a kol., kteří problematiku QOL shrnují následovně: „*Kvalita života je posuzována především podle konkrétních indikátorů jako životního prostředí, zdraví a nemoci, úrovně bydlení, mezilidských vztahů, volného času, sociálních i technologických charakteristik práce nebo i možností podílet se na řízení společnosti, podle osobní i kolektivní bezpečnosti, sociálních jistot a občanských svobod aj.*“⁴ Studium kvality života je tak možné studovat, buď jako souhrn dílčích „kvalit“ jednotlivých stránek a složek života, nebo „... *holisticky jako celek s vlastní strukturou a významem.*“⁵

Současné výzkumy subjektivní kvality života se zaměřují zpravidla na tři hlavní tematické oblasti. První z nich je „celková spokojenost se životem“, druhou je „spokojenost s dílčími oblastmi života“ (rodina, práce, bydlení, seberealizace, sociální vazby, společenské uznání), třetí oblastí je oblast hledání nejvýznamnějších faktorů, jež podmiňují vznik „subjektivního pocitu kvalitního a smysluplného života“ a hledání souvztažností mezi těmito faktory. Jednotlivé aspekty (indikátory), které se používají v rámci výzkumů pro vyhodnocení QOL jsou v dnešní literatuře zachyceny ve strukturách modelů, ve kterých se dílčí oblasti promítají různě.⁶ V prostorové dimenzi jsou indikátory zpravidla agregované do indexu kvality života a ukazuje se, že neustálé rozšiřování množství indikátorů nepřispívá k objektivizaci měření kvality života, spíše naopak.⁷ Mezi nejznámější a patrně i nejcitovanější model QOL tak

(lidský rozvoj), *standard of living* (životní úroveň), popř. *happines* (štěstí), *health* (zdraví), *wealth* (bohatství), *satisfaction* (spokojenost).

¹ HEŘMANOVÁ, Eva. Kvalita života a její modely v současném sociálním výzkumu *Sociológia*. 2012, Vol. 44 No. 4, s. 409.

² Ibid.

³ Např. DRAGOMIRECKÁ, ŠKODA (1997); DUNN, LAHAM (2006); GIDDENS, (1984).

⁴ MAŘÍKOVÁ, Hana; PETRUSEK, Miroslav; VODÁKOVÁ, Alena a kol. *Velký sociologický slovník, díl 1*. Praha: Karolinum, 1996, s. 557.

⁵ HEŘMANOVÁ, Eva. Kvalita života a její modely v současném sociálním výzkumu *Sociológia*. 2012, Vol. 44 No. 4, s. 417.

⁶ Komplexní model QOL, který vytvořil Kovač (2004) do určité míry připomínající Maslowovu pyramidu lidských potřeb. Dalším z modelů QOL, na který upozorňuje i Svobodová (2006), je model používaný v rámci řízení lidských zdrojů, a to v oblasti kanadských ozbrojených sil tzv. *Strategic Plan for Quality of Life Improvements in the Canadian Forces* nebo Heřmanová, (2012), kterým je model tzv. *čtyř kvalit života* (HEŘMANOVÁ, 2012).

⁷ HUBA, Mikuláš. Hodnoty, globálne problémy a hľadanie udržateľnejšej budúcnosti. *Životné prostredie : revue pre teóriu a tvorbu životného prostredia*. 40, 2006, s. 285-287.

patří *Model subjektivní kvality života* vytvořený Centrem pro podporu zdraví při Univerzitě v Torontu. Jde o vícedimenzionální model, který vychází z holistického pojetí QOL a je tedy strukturován do tří základních oblastí, jak uvádí tab. 1.

Tab. 1: Model kvality života Centra pro podporu zdraví Univerzity Toronto

1. BÝT (<i>BEING</i>) – osobní charakteristiky člověka	
Fyzické bytí	Zdraví, hygiena, výživa, pohyb, odívání, celkový vzhled
Psychologické bytí	Psychologické zdraví, vnímání, cítění, sebeúcta, sebekontrola
Spirituální bytí	Osobní hodnoty, přesvědčení, víra
2. PATŘIT NĚKAM (<i>BELONGING</i>) – spojení s konkrétním prostředím	
Fyzické napojení	Domov, škola, pracoviště, susedství, komunita
Sociální napojení	Rodina, přátelé, spolupracovníci, susedé (užší napojení)
Komunitní napojení	Pracovní příležitosti, odpovídající finanční příjmy, zdravotní a sociální služby, vzdělávací, rekreační možnosti a příležitosti, společenské aktivity (širší napojení)
3. REALIZOVAT SE (<i>BECOMING</i>) – dosahování osobních cílů; naděje a aspirace	
Realizace:	Domácí aktivity, placená práce, školní a zájmové aktivity, péče o zdraví, sociální začleňování
Praktická	Relaxační aktivity podporující redukci stresu
Volnočasová	Aktivity podporující zachování a rozvoj znalostí a dovedností, adaptace na změny
Růstová	

Zdroj: Heřmanová, 2012, upraveno.

Podle tohoto modelu je pro QOL nejdůležitější „subjektivní pocit osobní pohody, popř. nepohody“ (tělesné, duševní a sociální), resp. „subjektivní percepce“ a „imaginace“ individuální životní situace. Skutečná kvalita života konkrétního jedince je potom dána jednak subjektivně (sociálně, hodnotově a kulturně) podmíněným významem jednotlivých vymezených oblastí a jednak také mírou, v níž se jedinci daří tyto oblasti života reálně naplňovat a tím je subjektivně hodnotit.

Primárně se tedy zaměřím na zhodnocení vybraných kulturních, společenských a ekonomických úrovní ve zkoumané subkultuře vězňů, tj. na posun v myšlení respondentů po linii od předpokládaného materialismu k postmaterialismu, a to zachycením vývoje dílčích změn v „preferovaných hodnotách a hodnotových orientacích.“ Hodnocení kvality života se tak dotknu pouze prostřednictvím posouzení jejich hodnotových orientací, které jsou reflexí jejich odchylky od standardního vnímání hodnot mládeže ve stejné věkové kategorii.

Hodnotový systém jako reflexe společenské kultury

Všechny jevy v přírodě, ale i v nejrozmanitějších sférách společenského a osobního života lze označit termínem hodnota (*assessment, evaluation, appraisal*).¹ „Obecně se v humanitních vědách i v běžném životě při slově hodnota myslí i cíle, tedy účely jednání, které představuje hybnou sílu, která odborníky,

¹ Srov. GULOVÁ in Střelec (2005); KUČEROVÁ (1997) aj.

zabývající se výchovou, donutila k uchopení pojmu hodnota a k jejímu definování jako výchovného programu.¹ Z ryze pragmatického východiska vychází Thomas a Znaniecki: „Každé jednání je řešením situace, do které vstupují společenské hodnoty jako společenská stránka kultury, sociálně psychologické postoje jako individuální odpovědi na tyto hodnoty a komplexní zobrazení těchto hodnot a postojů.“² Holandský profesor Geert Hofstede tvrdí, že hodnoty jsou obecnými tendencemi k preferování určitého stavu skutečnosti a jsou klíčovými prvky v charakteristice kultur. Kultura je podle něj „mentálním programem“ nebo „softwarem“ lidské mysli, který pracuje podvědomě.³ Dále tvrdí: „Nejvíce patrné jsou v rozdílnostech preferovaných hodnot u jedinců z různých kultur, které jsou pak charakteristické svým uceleným hodnotovým systémem (hierarchií).“⁴

Hodnotová orientace je více či méně souvislý a stabilní systém hodnot regulující a usměrňující chování jedince, hierarchicky uspořádaný soubor hodnot přijatých jedincem, sociální skupinou nebo společností. Lze ji dle Parsonse a Shilse chápat také jako označení, vztahující se v obecné *teorii jednání*, na normativně - hodnotící (hodnotový) aspekt jednající osoby v dané situaci, který se skládá z *kognitivní* formy, orientující se na jednání se zřetelem kognitivních soudů, z *oceňující* formy, jímž je oceňována míra uspokojení a *morální* formy, podle níž se posuzuje následek určitého jednání. Hodnotový vzorec je základem symbolického systému, na základě kterého činitel přiděluje význam (smysl) očekávanému jednání.⁵ Vybírá mezi postoji, které zaujme k objektu svého jednání a zaměří se na obsah hodnotové orientace, tedy na stanovenou normu. „Řád spočívající ve vzájemnosti (uspořádání) hodnotové orientace a normativního očekávání je konkrétním předpokladem sociálního jednání.“⁶ Dle Bourdieua tento symbolický řád vyrůstá z objektivních podmínek. Představuje jej sociální prostor, resp. prostor sociálních pozic, který determinuje možnosti volby postojů aktérů.⁷ Dorotíková sděluje: „Postavení různých hodnot ve struktuře hodnotového systému má povahu pořadí, v němž jsou zakotveny právě hodnotové priority a jsou obvykle jasně vyjádřeny. Jedna nebo několik hodnot se dostává do pozice hodnot dominantních.“⁸ Současně dodává, že je důležité, aby hodnotová orientace byla založena nejen intelektuálně, ale aby byla zafixována také citově.

Hodnotový systém a hodnotovou orientaci bude, dle uvedených závěrů, vnímat jako důležité uspořádání postojů, které člověk během svého života zaujímá k nejrůznějším událostem, poněvadž vychází z osobnosti člověka. Souvisí přímo

¹ BREZINKA, Wolfgang. *Filozofické základy výchovy*. Praha: České katolické nakladatelství Zvon, 1996, s. 112. ISBN 80-7113-169-5.

² THOMAS, William I.; ZNANIECKI, Florian. *The Polish Peasant in Europe and American*. Alfred A. Knopf, New York. 1927, s. 68.

³ KAVALÍŘ, Petr. K problematice výzkumu hodnot a hodnotových preferencí. *Česká psychologie*. 2005. ISSN 1801-2728.

⁴ Ibid: s. 45.

⁵ PARSONS, Talcott et al. *The Social System*. Routledge and Kegan Paul Ltd., 1991.

⁶ Ibid: s. 36.

⁷ BOURDIEU, Pierre. *On the family as a realized category*. London: Theory Culture & Society, 1996, Vol 13, issue 3, p 19-26. ISSN 0263-2764.

⁸ DOROTÍKOVÁ, Soňa. *Filosofie hodnot*. Praha: PdF UK, 1998, s. 10-13. ISBN 80-86039-79-X.

s hodnotovou orientací skupin, generací nebo celých národů, což charakterizuje nejobecnější postoje, životní styl a morálku každého v dané společenské kultuře.¹

Vývoj patologie hodnotového systému a vznik hybridních forem

Jedním z nejzávažnějších teoretických, ale i praktických problémů stále zůstává vznik a vývoj hodnotových orientací, především pak vztahy mezi hodnotovými orientacemi jedinců a společností. Již prostřednictvím mládeže dochází k vývoji hodnotového systému společnosti, protože zde mládež tvoří aktivní subjekt a přebírá jednotlivé hodnoty diferencovaně a tak zpětně přebírá hodnotový systém společnosti. Dle Krause se dnešní mládež orientuje spíše ke globálnímu zaměření, odmítá hodnoty předchozí společnosti, nechce ovlivňovat společenské procesy a více preferuje své soukromí, což má vliv na stále se snižující věkovou hranici pachatelů trestné činnosti a nárůst brutality a agresivity.²

Pohyb (vývoj) hodnotové orientace u mládeže má dvojí charakter. Jedná se o reakci v závislosti na „životní fázi“ a o „generační posun“ hodnot, proto jsou u mladého člověka hodnotové orientace odlišné od zralého člověka.³ Hodnotový systém, jenž je odrazem dané kultury, se postupně utváří a diferencuje v procesu „socializace“ a „enkulturace“ člověka do společnosti. Jedná se o hierarchicky uspořádaný soubor hodnot, který odráží reálnou důležitost (pořadí) hodnot, sdílených danou skupinou populace v daném období a na daném místě.⁴ Podle Tučka a kol. tak jsou: *„Obecné životní orientace a strategie víceméně internalizované (osvojené) hodnotové orientace, které se sice vyjevují v konkrétních názorech i chování lidí, ale které si řada lidí různě verbalizuje, přičemž někteří z nich ani svůj postoj v této obecnosti nevnímají, životní způsob je tak určován také osvojenými hodnotovými orientacemi.“*⁵

Podobně jako u většiny společenských (přírodních) jevů dochází i v oblasti hodnotových systémů člověka k odlišnosti či patologii daného jevu, která je v tomto případě zdrojem vážných společenských i individuálních důsledků. U „patologie hodnocení“ předpokládáme existenci specifického vztahu vůči prožívané skutečnosti v tom smyslu, že se tento aktuální vztah liší od standardů hodnot (norem) společnosti. V případě, že jsou sociální hodnoty daného jedince narušeny, pokládáme je za „deviantní“ či „atypické“. V rámci patologického hodnocení lze rozlišit „hypervalorizaci“ (přecenění hodnoty), vyvolávající velmi intenzivní a dlouhotrvající emocionální reakci či „hypovalorizaci“ (podcenění nebo ignorování hodnoty), bez přítomnosti adekvátní citové reakce či motivace. Neadekvátní či chybějící emoce jsou produktem atypického systému hodnot.

Do hodnotového žebříčku lze zasáhnout díky procesu „apercepce“ (intervence pomocí opoziční redefinice významu, afirmace alternativní hodnoty, ohrožení alternativní hodnoty) a „valorizace“ (devalorizace, jinak odhodnocení, inhibiční

¹ Srov. např. BREZINKA (1996); ŠVARCOVÁ (2002).

² KRAUS, Blahoslav. *Středoškolská mládež a její svět na přelomu století*. Brno: Paido, 2006.

³ HUDEČEK, Jaroslav. *Hodnotové orientace v motivační sféře osobnosti*. 1. vyd. Praha: Academia, 1998, s. 95. ISSN 0069-2298.

⁴ Srov. HARTL, HARTLOVÁ (2000); PRŮCHA, WALTROVÁ, MAREŠ (2003).

⁵ TUČEK, Milan a kol. *Dynamika české společnosti a osudy lidí na přelomu tisíciletí*. Praha: SLON, 2003, s. 391-393.

hypervalorizace a záměrná nebo spontánní restrukturalizace hodnoty týkající se zkušeností a vývoje jedince). Problematické (patologické) hodnoty souvisí s „dysfunkcí procesu hodnocení“ u narušené osobnosti (např. u různých typů poruch chování) a problematických skupin, pro něž jsou charakteristické sociálně patologické jevy.¹ Změna hodnot má vliv na celkovou změnu osobnosti, která může nastat vlivem činitelů socializace. Dochází tím k úplnému nahrazení jednoho žebříčku hodnot za jiný, následkem cílevědomého zásahu daného jedince do zavedeného systému hodnot (např. vzděláním, změnou sociálního postavení, atd.).

S problematikou patologického hodnocení a její taxonomie je úzce spjat proces odborného zacházení s mladými pachateli trestných činů v prostředí výkonu trestu odnětí svobody, který je nutné založit na závěrech Tkaczyka, který zdůrazňuje významnost role procesu „učení se hodnotám“, resp. pozitivním a negativním emotivním vztahům, což úzce souvisí právě se sociální patologií či odchylováním se od společenské normy, která se nejčastěji promítá v odsouzení nebo umístění do některé z nápravných institucí.²

Metodologie výzkumu

I když je v praxi nejefektivnější využít kombinace kvantitativních a kvalitativních metod,³ předložený výzkum je zúžen na využití ryze kvalitativní formu šetření, neboť je pro něj typická skutečnost, že oproti všem předchozím koncepcím kvality života zdůrazňuje aktivní roli jedince při zpracování veškerých faktorů v konkrétní situaci, zohledňuje objektivní faktory prostředí i osobnostní kvality a zkušenosti.⁴ Tímto způsobem tak lze kvalifikovaně zachytit dynamičnost, variabilitu, vysokou subjektivnost, individuálnost, sociální podmíněnost, ale i celostní charakter vnímání hodnot každého jednotlivce (respondenta), tj. komplexnost a obtížnou uchopitelnost. Smyslem je objektivní poznání smyslu věci a konkrétní jevy (fenomény) jaké opravdu jsou, a ne takové, jak je na ně na základě dosavadních znalostí pohlíženo. Tento důraz je kladen na kvalitativní formy výzkumných šetření. „Výhodou kvalitativního přístupu je získání popisu případu více do hloubky, poskytuje podrobné informace, proč se daný fenomén objevil a citlivě zohledňuje působení kontextu, lokální situaci a podmínky.“⁵ Chrátka uvádí: „Kvalitativní přístup v sociálních vědách zdůrazňuje subjektivní aspekty jednání lidí, a tudíž připouští existenci více realit a vychází z toho, jak jsou různé pojmy a vztahy chápány aktéry sociální reality.“⁶ Cílem tak bude získat tzv. „pohled z perspektivy subjektu“, tedy popis detailů každodenní reality, chápání chování a důraz na čas a proces. A to i s přihlédnutím k určité limitaci, neboť závěry takto získané nelze zobecňovat, protože jsou platné právě jen pro vzorek, na kterém

¹ CAKIRPALOGLU, Panajotis. *Psychologie hodnot*. Praha: Votobia, 2004. ISBN 80-7220-195-6.

² NAKONEČNÝ, Milan. *Sociální psychologie*. Praha: Academia, 2000. ISBN 80-200-0690-7.

³ Srov. LERNER, KLINE (2006); VÁGNEROVÁ, KLÉGROVÁ (2008).

⁴ FRANCOVÁ, T. Networking a kvalita života. In: *Svět práce a kvalita života v globalizované ekonomice - Sborník příspěvků z mezinárodní vědecké konference 13. - 14. 9. 2007*. CD ROM. Praha: VŠE.

⁵ HENDL, Jan. *Kvalitativní výzkum*. Druhé, přepracované a aktualizované vydání. Praha: Portál, 2008, s. 51. ISBN 978-80-7367-485-4.

⁶ CHRÁSKA, Miroslav. *Metody pedagogického výzkumu*. Praha: Grada, 2007, s. 272. ISBN 978-80-247-1369-4.

byla data získána.¹ V našem případě je však nutné vzít v úvahu fakt, že zkoumaný vzorek, tedy populace odsouzených v dané věkové hranici, představuje více jak tři tisíce² vězněných osob v české vězeňské subkultuře, což není zanedbatelný počet.

Kvalitativní rámec výzkumu

Osobnost odsouzeného je jedním z nejdůležitějších faktorů, který ovlivňuje jakékoliv působení na jeho osobu. Vždy záleží na povaze i charakteru trestné činnosti a současně na jeho dosavadní kriminální kariéře. Záleží tak na jeho rozumových schopnostech, stupni vzdělání, i na tom, do jaké míry je socializován a celkově na zaměření jeho osobnosti.

Aby bylo možné identifikovat patologické postavení hodnot, bylo nutné je komparovat s určitou matricí, kterou je možné považovat za „běžnou normu“. Pro tyto účely jsem využil výsledky analytické studie Saka (2000), vytvořenou pro MŠMT, ve které autoři srovnávají hodnoty (hodnotové preference) mládeže ČR a EU. Zpracovaná komparace byla provedena s výsledky zkoumání u „běžné populace“ a kategorie „školní mládeže“.³

Jako primární nástroj výzkumu mladých dospělých respondentů jsem využil sestavený polostrukturovaný rozhovor,⁴ zaměřený na předem definované otázky z okruhu života vybraných delikventů. Hlavním cílem bylo vytvořit podrobný a „plastický popis“ zkoumaného jevu, tedy prostředí, ze kterého daný jedinec přichází, včetně vyhodnocení dalších významných faktorů, které mají vliv na budoucí kriminální kariéru jedince a se kterými je nutné při odborném zacházení pracovat. Argument validity předloženého šetření, tak lze opřít o dlouhodobost, bezprostřední kontakt a přesný popis zkoumané situace.

Do výzkumného vzorku jsem zahrnul výhradně muže odsouzené k výkonu trestu odnětí svobody (dále jen „VTOS“) do věznice s ostrahou.⁵ Při jeho sestavování jsem vycházel mimo jiné ze závěrů Červenky, který říká: „*V současné době převládá z hlediska životních priorit orientace na osobní rovinu života (především na rodinu), přičemž postavení rodiny mimo čelo žebříčku životních priorit je často spojeno s určitou fází života jedince, a to zejména s obdobím jeho vlastního dospívání a osamostatňování se nebo se specifickou životní situací, která znamená faktickou absenci vlastní rodiny.*“⁶ Primárně tak hovořím o zhodnocení vztahů k rodičům

¹ ŠVARŤÍČEK, Roman; ŠEĎOVÁ, Klára a kol. *Kvalitativní výzkum v pedagogických vědách*. Praha: Portál, 2007, s. 384. ISBN 978-80-7367-313-0.

² Více na www.vscr.cz

³ Nutné je zdůraznit základní rozdíl mezi tímto výzkumem a dlouhodobým výzkumem SAKA (2000), neboť předložená analýza je pojata ryze kvalitativně.

⁴ Důvodem pro volbu rozhovorů byla praktická negativní zkušenost s dotazníkovými šetřeními v minulosti u zkoumané kategorie respondentů.

⁵ Autor si je plně vědom, že validitu výzkumu by rozhodně zvýšila skupina respondentů rozšířená o všechny další kategorie, jak jsou definovány v platném trestním zákoníku, tj. dohled, dozor a zvýšená ostraha a současně také zahrnutí odsouzených žen do výzkumu. Autor toto vnímá jako další motivaci pro budoucí rozpracování předloženého bádání.

⁶ ČERVENKA, Jan. *Hodnotová orientace naší společnosti*. 2004. (On-line). K dispozici: http://www.cvvm.cas.cz/upl/nase_spolecnost/100044s_cervenka-hodnoty.pdf. (staženo dne 23. 11. 2009)

a prožitého dětství a to vzhledem k aktuálnímu vlivu vězeňského prostředí, umocněné tzv. „nejistotou z budoucnosti“.

Rozhovory probíhaly v osobní rovině, v terapeutické učebně, která je umístěna přímo v prostorách oddělení. Technicky jsem si v průběhu šetření vypomohl možností nahrávat si jednotlivé dialogy,¹ které byly následně doslovně přepisovány.² Při prvním kontaktu se podařilo u většiny rozhovorů vytvořit odpovídající atmosféru, u žádného z nich nebyla patrná nervozita, či neochota spolupracovat, současně jsem nezaznamenal známky vlivu autority ze strany personálu ve smyslu „povinně se výzkumu účastnit“. Oslovení odsouzení byli upozorněni, že všechny informace jsou anonymní a budou sloužit pouze k účelům výzkumu. Rozhovor byl strukturován do otázek, které se zaměřily, mimo standardní úvodní část obsahující jméno,³ věk, vzdělání, stav, také na tzv. navození klidné atmosféry. Významné bylo také propojení metody rozhovoru s metodou extrospektivního pozorování, která má doplňující povahu, čímž jsem získal užitečné informace z neverbálního projevu chování (mimiky, gest, pohybů apod.).⁴ Definoval jsem tak otázky (ne striktně definovanou hypotézu), které se v průběhu výzkumu prohlubovaly, a jejím cílem bylo získat odpovědi z dílčích oblastí.

- A) Hodnocení dětství a harmonie v rodině od narození do dospělosti
Výzkumná otázka: Ovlivňuje kvalita dětství a harmonie rodiny delikventní chování?
primární hodnoty: štěstí, pravda, bezpečí, rodina, láska
- B) Prohloubení patologie hodnotového systému prostřednictvím pobytu ve vězení
Výzkumná otázka: Ovlivní pobyt ve vězení hodnotovou orientaci do budoucna?
primární hodnota: svoboda, majetek, prestiž ve společnosti, morálka, spravedlnost
- C) Komparace hodnotového systému a identifikace patologických pozic⁵
Výzkumná otázka: Existují výrazné rozdíly v postavení jednotlivých hodnot mezi běžnou populací, školní mládeží a mladými pachateli trestných činů?
primární hodnota: vzdělání, profese, podnikání, mír, volný čas

Charakteristika výzkumného vzorku

Metoda výběru respondentů byla podřízena cílům výzkumu. Jednalo se tedy o metodu záměrného výběru, s předem stanovenými kritérii. Výzkumný vzorek představoval celkem 34 vytypovaných dotazovaných, kteří byli v průběhu jednoho

¹ V úvodu jsem kladl velký důraz na navázání atmosféry důvěry a osobního vztahu. Zachovával jsem zásady etického vedení rozhovoru.

² Přepisy uváděných (nahraných) pasáží jsou autentické, přesně dle zaznamenaného verbálního projevu respondenta. Písemně zpracované pasáže rozhovorů, tak mohou budít dojem autorovy nízké erudovanosti v českém jazyce, čemuž tak není - pozn. autora.

³ Jak je uvedeno v textu, jméno z důvodu anonymity je přiřazováno smyšlené, resp. každý respondent si mohl zvolit jméno, autor nechce užívat označení *odsouzený, vězněná osoba či respondent*.

⁴ Jsem si vědom určitého vlivu vnějších faktorů jako nesoustředěnost, nervozita, labilita, které se u některých vyskytovaly, avšak nepředpokládám významný vliv na zkreslení výsledků.

⁵ V rámci jednotlivých odpovědí se měl daný dotazovaný vyjádřit k významnosti své odpovědi, prostřednictvím tzv. koeficientu průměrného pořadí důležitosti, a to od nejméně významné hodnoty (1) do nejvýznamnější hodnoty (5).

roku dodání do výkonu trestu odnětí svobody a splňovali předem navržená kritéria, tedy věk 18–26 let a absolvovali poprvé výkon trestu odnětí svobody. Logickým parametrem byla ochota spolupracovat, kterou lze dokladovat sepsaným souhlasem participantů s výzkumem.

Věkově nejmladší byl respondent Honza², který měl pouze tři měsíce po dovršení osmnáctého roku života, ten byl odsouzen již jako mladistvý a po dovršení věku byl vzhledem k jeho délce trestu přeřazen mezi dospělé odsouzené. Nejstarším v dané věkové kategorii byl Jirka, který v době konání rozhovoru měl 26 let a deset měsíců.¹ V oblasti dosaženého vzdělání, byli ve zkoumaném vzorku respondenti v rozmezí středoškolského vzdělání s maturitou až po absolventy zvláštní škol. Výraznou výjimku tvořil Radek², který sdělil, že vystudoval gymnázium a navíc s vyznamenáním.² Zaznamenal jsem výuční listy v oboru automechanik, obráběč zemědělských strojů, zedník a malíř (natěrač). Respondenti bez výučního listu dosáhli už jen základní vzdělání a část respondentů, jak sami uvedli, pouze v rámci „zvláštní“ školy. Rosta a Pavouk, kteří ke svému nízkému věku jsou ve výkonu trestu již potřetí, ale většina tj. 73 % odsouzených je ve věznicí poprvé.

Všichni respondenti byli poučeni, že si mohou, výhradně pro účely výzkumu, k oslovování při kladení dílčích otázek, zvolit jméno, či jiné oslovení, které chtějí, a které jim vyhovuje.

Dobrý den, moje jméno je Petr. Bylo mi sděleno, že souhlasíte s výzkumem, který budu ve věznicí provádět, takže Vás prosím o podpis tohoto formuláře, kde souhlasíte s naším rozhovorem. Vzhledem k tomu, že se musíme nějak v průběhu rozhovoru oslovovat, můžete mě oslovovat křestním jménem a já budu používat jméno nebo oslovení, které mi, prosím, nyní sdělte. Celý rozhovor bude anonymní, ale jelikož jste současně souhlasil s nahráváním našeho dialogu, použiji zvolené oslovení pro lepší orientaci v nahraném záznamu. Vybrat si můžete např. jméno, které se vám líbí, které byste chtěl mít apod. (Část instruktáže z rozhovoru s Honzou)³

Dětství a harmonie rodiny

Důležitost rodiny pro utváření hodnot zdůrazňuje Průcha a kol., když uvádí: „Rodina vytváří určité emocionální klima, formuje interpersonální vztahy, hodnoty a postoje.“⁴ „S většinou sociálně narušených dětí se potíže táhnou dál a nezanedbatelná část z nich se v pozdějším věku dostane na šikmou plochu.“⁵ Rodina má rozhodující roli v udržování především společenského řádu jako takového, a to prostřednictvím sociální a biologické reprodukce, tj. reprodukce

¹ Charakteristiku vzorku (věk, vzdělání, stav a počet odsouzených) uvádím z důvodu individualizace, neboť vycházím ze závěrů autora Tučky (2003), který tvrdí, že důležitost hodnotových orientací není závislá na věku, pohlaví, dokonce ani na vzdělání, to znamená, že má „univerzální charakter“.

² Nutné dodat, že ověření sdělení respondenta nebylo možné zajistit, ale z verbálního projevu a slovní zásoby je toto tvrzení reálné.

³ V případě, že si respondenti vybrali jméno, které již v průběhu rozhovorů bylo použito, označil jsem je pořadovým číslem.

⁴ PRŮCHA, Jan; WALTEROVÁ, Eliška a Jiří MAREŠ. *Pedagogický slovník*. 6. akt. vyd. Praha: Portál, 2009, s. 156. ISBN 978-80-7380-124-3.

⁵ MATOUŠEK, Oldřich et al. *Práce s rizikovou mládeží*. Praha: Portál, 1996, s. 16.

struktury sociálního prostoru a sociálních vztahů.¹ Tím, že existují různé formy vztahů a rodin (opakovaná manželství, nesezdaná soužití, „jednorodičovské“ rodiny, které jsou ovlivněny odlišnými ženskými a mužskými rolemi), pozorujeme změny, které nově vytváří formu a klima tzv. postmoderní rodiny. Mezi znaky, které definují postmoderní (či pozdně moderní) typ rodiny patří „hodnotová diskontinuita“ mezi rodiči a dětmi, jež plyne z větší hodnotové závislosti na médiích než na vlastních rodičích, nestabilita (diskontinuita) v životě páru, která má značný vliv na zvýšení rozvodovosti a vznik nesezdaných soužití a postupné zanikání původní (typické) nukleární rodiny.²

Kvalitní dětství nebylo u respondentů příliš velkou doménou. Lze říci, že toto období života hodnotili jako období emoční nestability (disharmonie), bez pocitů harmonie, což je zřejmě důsledek převažující neúplnosti, či disfunkčnosti rodinného prostředí, popř. rodiny, kdy rodiče nežili ve společné domácnosti. Část dotazovaných se navíc vyjádřila pohrdavým emocionálním hodnocením, neboť bylo zjevné, že na svoje dětství nevzpomínali rádi. U těchto respondentů totiž v dětství převládala institucionální forma výchovy, protože o ně rodiče přestali mít zájem.

„S rodiči jsem se vídal jen velmi málo. I Vánoce jsem většinou trávil v ústavu. Když jsem byl malý, tak mi bylo hodně smutno, ale jak jsem byl ve věku, kdy jsem chodil do školy, bylo to lepší. Přicházelo tam tehdy hodně nových dětí, byl jsem dost průbojný, tak jsem si byl schopen získat, co chci. Několikrát mě vyšetřovali, no jen ředitel, že jsem šel krást. Všechno jsem zatloukl. Tady (ve věznici – pozn. aut.) mi to připadne víc hlídané kvůli šikaně, než tehdy v ústavu. Pamatuji si, že jsem měl i hlad, protože jsem neměl dost jídla. Když mi někdo ukradl rohlíky ze snídaně, tak jsem si ukradl jiný.“
(Staňa)

Rodina má, z hlediska socializačního procesu, primární i sekundární funkci.³ „Za primární funkce jsou považovány biologicko-reprodukční, sociálně-ekonomické a socializačně-výchovné a za sekundární, pak ochranné a emocionální funkce.“⁴ Významné jsou zde i charakteristiky dobové, které jsou pro mladou generaci typické a charakterizují určité období, podléhají rychlým změnám a vedou k častým mezigeneračním neshodám, které jsou však z pozice své krátkodobosti méně rizikové.

„Táta chodil domů jen málo, když jsem byl malý, tak se to ještě dalo, přinesl mi vždycky něco hezkého, ale mě více štvalo, že je furt opilý. Zpětně si uvědomuju, že vždycky smrděl kouřem a divným pachem, zřejmě z hospody. Pravda ale je, že když byl opilej, tak si se mnou povídal a někdy i hrál, protože to normálně nedělal.“ (Honza1)

V hodnocení dotazovaných jsou velmi negativně hodnoceny emocionální vztahy rodiče versus děti. To lze interpretovat jako významný vliv na jejich následné vztahy s vrstevníky či partnery. Patrná je vyšší míra absence právě citové stránky před materiální (při pohovorech jsem nezaznamenal ani u jednoho respondenta negativní zhodnocení nedostatků *dětských potřeb* tedy hraček apod. - pozn. aut.). Již zde lze usuzovat na možný zárodek patologie a nedostatečně vyhraněné pozice otce v rámci dospívání. Ve většině úplných rodin jsem zachytil existenci i častých hádek rodičů, ve

¹ Srov. ČÁP, MAREŠ (2007: s. 303–315).

² MOŽNÝ, Ivo. *Rodina a společnost*. Praha: SLON, 2011. ISBN 978-80-86429-87-8.

³ KRAUS, Blahoslav. *Středoškolská mládež a její svět na přelomu století*. Brno: Paido, 2006.

⁴ *Ibid.*, s. 78-85.

dvou případech uvedli respondenti i fyzické násilí otce směrem k matce, ale nikdy se nejednalo o vážnější ublížení. V případech, kde se jednalo o participanty „jedináčky“ nebyli schopni posoudit vztahy se sourozenci, zmiňovali, že by je značně zajímaly prožitky z dětství a dospívání, kdyby měli sourozence. Svou „pozici“ ve vztahu tak hodnotili směrem k nejbližším přátelům a kamarádům.

„Mně už tehdy bylo všechno jedno. Bráchu jsem téměř neznal, byl o dost starší, tak si dělal, co chtěl. Pořád byl někde s nějakýma kámošema, dost jsem mu to záviděl, měl suprovou volnost. Občas mi sice napsal, ale víc nic. Když mi psal, tak něco o našich a že mám být rád, že nejsem doma. Když prý zavítal domů, tak se jenom hádal s matkou, protože dost chlastala.“ (Rost'a)

Zodpovíme-li výzkumnou otázku, zda „Harmonie rodiny a dětství ovlivňuje delikventní chování“, tak u mladých dospělých delikventů se potvrdilo, že rodinné prostředí bylo velmi významným prediktorem vzniku delikvence a potvrdil se i závěr výzkumu, který poukazuje na to, že čím méně let dítě stráví v primární rodině, tím více se zvyšuje pravděpodobnost delikventního chování. Cheng uvádí, že každý rok se snižuje pravděpodobnost výskytu delikvence o 29,9 %.¹ Zaznamenány byly významné faktory častých až občasných neshod, v hodnocení jsou patrné důsledky neúplných manželství, či výrazná absence jednoho z rodičů, většinou otce. Narušený vztah k matce, či její nepřítomnost v rodině sice může být významným rizikovým faktorem delikventního chování, ale u respondentů nebyl zaznamenán. Velmi negativně respondenti hodnotili kriminální zkušenost otců, avšak za dominantní spouštěcí mechanismus ji považovat nelze. Za povšimnutí určitě stojí, že vztah s otcem býval lepší než s matkou, i když tento jev jsem zaznamenal paradoxně u rodin, se kterými otec nežil a pouze je jen občas navštěvoval.

Významné bylo i zjištění, že v těchto případech měli dotazovaní spíše jen velmi málo informací (zážitků s nimi). To dle mého názoru souvisí i s vyhodnocením hodnoty *Bezpečí*, neboť jsem zachytil velmi výraznou apatii k tomuto výrazu a to u participantů, kteří měli bohaté zkušenosti s ústavní péčí. V době primární adaptace v dětském domově se respondenti, kteří znali pouze institucionální výchovu, vyjádřili ve smyslu špatných vzpomínek na první měsíce v ústavu, protože se shodli na tom, že vnímali výrazný tlak od starších chovanců, a to právě v době, kdy byli v pozicích tzv. nováčků. Tyto projevy jsem identifikoval jako poměrně rozvinuté znaky šikanování již v tomto mladém věku.

„Já si to ani moc nepamatuji, ale spíše v době, kdy jsme byli v domově dýle, pak vím, že to bylo dost tvrdý. Když jsem něco chtěl, musel jsem o to hodně bojovat. Pamatuji si to do doby, než přišli další kluci, byla to taková hierarchie, tak jako dnes v kriminále, možná i horší. Seš novejš, tak funguj. Že jsou děcka v tomto horší než dospělí, to můžu po svých zkušenostech jenom potvrdit.“ (Roky)

Je však nutné dodat, že u odsouzených, kteří dětství či dospívání strávili v rodině i například s disfunkční povahou, tak své bezpečí hodnotili spíše pozitivně. Je třeba si i uvědomit, že adolescence je obdobím, kdy adolescenti zaujímají k rodičům často i nadměrně kritický postoj (což je přirozenou součástí získávání nezávislosti na rodině), a to se může odrážet v negativním hodnocení ve vztahu

¹ CHENG, T. Impact of Family Stability on Children's Delinquency: An Implication for Family Preservation. *Journal of Family Social Work*, 2004, Vol. 8 Issue 1. (On-line) K dispozici na EBSOhost. (staženo dne 12. 4. 2010).

k nim. Dohled rodičů byl vyhodnocen spíše jako méně důsledný, jak ze strany otce, tak i vlivem neúplnosti rodiny ze strany obou rodičů. Nejde tedy výhradně o kvalitu a délku dětství stráveného v rodinném prostředí, ale samotný vliv, kvalitu a intenzitu výchovy ze strany rodičů. Na druhé straně se také potvrdilo, a to u většiny respondentů, že „přílišná starostlivost“ a velký zájem býval omezující a nutil ke lžím. Překvapivě lze i hodnotit umístění hodnoty *Pravda*, kterou všichni respondenti hodnotili velmi podobně.¹ Významným zjištěním bylo, že právě *Pravda* je významnou hodnotou i v podmínkách věznice. Odsouzení, kteří se obecně „profláknou“ jako lháři jsou mnohdy vyloučeni z okruhu nejbližších. Stávají se tak nečitelnými, dost často jsou kastováni jako „práskači“, kteří „prodávají“ své kámoše za svůj osobní prospěch.

„Víte, i tady v base brzo dojedete, když lžete a jste křivej. Nejde ani tak o bachaře, ale mnohdy nemáte ani co kouřit, tak si půjčíte a musíte to vrátit. Je sice blbý, že musíte vrátit více, než jste si půjčili, ale to tady každý bere jako fakt. No spíše, kdo to neví, pak se to dozví. Znal jsem takový lumeny (drsňák – pozn. autora), kteří si napůjčovali tabáky a kouření, pak to nevrátili, no spíše neměli z čeho a prošlo se po nich pár tmavších kluků (romské etnikum – pozn. autora), víte asi jak to myslím. Prostě, když lžete, že zboží vrátíte a už víte, že na to nemáte, tak je to zlý, musíte si nechat prostě zajít chuť.“ (Staňa)

Vyhodnocení jednotlivých hodnot bylo pro mnohé respondenty jen velmi těžko uchopitelné, např. *Štěstí* vyhodnocovali jen velmi obtížně. Ve většině případů se objevovalo sdělení, že nikdy o něm (o tom) nepřemýšleli, někteří naopak sdělili, že tuto hodnotu užívají ve smyslu *Života a Zdraví*, uvedli něco ve smyslu „... když to máme, pak nám nic nechybí.“²

Životní hodnoty v prostředí totální instituce

Spolu s kanadským sociologem Ervingem Goffmanem můžeme vězení uchopit jako totální instituci, kterou představují vynucené komunity výrazně přehrazující styk svých chovanců se světem vně instituce. „Klíčovým rysem totální instituce je zvládnání mnoha lidských potřeb pomocí byrokratické formální organizace“,³ což k těmto atributům vytváří tzv. „sociální hybridy“. Totální instituce výrazně pozměňuje, či na čas totálně odsunuje dvě instituce, které patrně před vstupem do vězení podstatně strukturovaly jedincovu každodenní realitu, tedy rodinu a práci⁴. Nové principy moderního trestání se zrcadlí ve snaze nepůsobit již bezprostředně na tělo odsouzeného jako prostředku reprezentace síly, ale spíše prostřednictvím systematického a každodenního ovlivňování těla, času, prostoru a duše odsouzeného. Lze tedy říci, že čím delší trest je, tím pravděpodobnější je budoucí selhání ve většině sociálně důležitých oblastí.⁵ Uvnitř této vězeňské subkultury je v zajištění systému „pseudohodnot“ a norem, které jsou na rozdíl od normální společnosti kriminální subkulturou hodnoceny kladně (závažnost spáchaného

¹ Jedná se o charakteristické „nastavení“ tohoto jevu pro komunitu vězňených osob - pozn. aut.

² Jednalo se o respondenty, kteří hodnotu *Štěstí* hodnotili na škále koeficientem „5“.

³ GOFFMAN, Erving. *Asylums*. New York: Doubleday. 1961, s. 12.

⁴ NEDBÁLKOVÁ, K. Má vězení střední rod? aneb Maskulinita a femininita ve vězeňských subkulturách. *Sociologický časopis/Czech Sociological Review*. 2003, Vol. 39, No. 4.

⁵ VÁGNEROVÁ, Marie. *Psychopatologie pro pomáhající profese*. 3. vydání. Praha: Portál, 2004, s. 872. ISBN 80-7178-802-3, str. 820.

trestného činu, participace na formách organizovaného zločinu atd.).¹ Vytváří se tak nové „tělo odsouzeného“, které je poslušné a manipulovatelné.²

„Já jsem tady už tři a půl roku a dávám to úplně v pohodě. Nevadí mi to. Když mi někdo říká, co mám dělat, udělám to. Je to vlastně jednodušší než v civilu, člověk je sice jako ovce, ale mně to fakt nevadí. Prý to na vojně bylo horší.“ (Dan)

Institucionalizace je výsledkem adaptace na přísný a vysoce organizovaný život ve vězení. Výsledkem bývá ztráta aktivity života téměř „ze dne na den.“ Tento jev oslabuje schopnost adaptace na život na svobodě a naopak se upevňuje akceptace vězeňského způsobu života. Vytváří se tak syndrom tzv. „dobrého (bezproblémového) vězně“, který se vyznačuje dobrým přizpůsobováním se, chováním se podle požadavku vězeňského personálu. Ve vězeňském prostředí totiž dochází u mladých pachatelů ke změně postavení jednotlivých autorit, resp. hlavní autoritou je zaměstnanec vězeňské služby, resp. vychovatel daného odsouzeného. Odsouzení tak plní povinnosti, které v civilním životě ignorovali. Je to dáno právě autoritou zaměstnance a vysokou mírou „účelovosti“ v jejich chování.

„Ta disciplína tady, mi problém nedělá. Je sice blbý, že nás pořád vychoší (slangově vychovatelé - pozn. aut.) drbou za nesloženy věci, či jiný nepořádek, ale dá se to zvládnout, i když jsem na to nikdy nebyl zvyklej. Myslím si ale, že když nás nebudou pořád buzerovat, tak to svévolně nikdo dělat nebude. Já třeba jedu na půlku (dělat vše pro úspěch při projednání podmíněčného propuštění u soudu - pozn. aut.) a doufám, že to vyjde. Pokud mě soudce nepustí, taky se na to vykašlu.“ (Roky)

Vymezení míry vlivu těchto dvou komplexů na podobu osobnosti má závažné praktické důsledky, neboť to, co je dědičné, je hůře měnitelné, než to, co je produktem vlivu prostředí. „Vrstevnická skupina či okolí jednice slouží jako opora v procesu vytváření individuální identity. Vazba se skupinou snižuje individuální zodpovědnost a zvyšuje pocit sebevědomí a nejistoty“.³ Velmi často hodnotový žebříček mladých delikventů ovlivňují vrstevníci, nejbližší okolí a sociálního prostředí, ve kterém se nacházejí. Bohužel pro podmínky trestu jsou typické převládající diskuze na kriminální témata. Dochází tak k negativnímu zdokonalování se v kriminální kariéře, protože v tomto věku převládá silná solidarita s vrstevníky či okolím.⁴

„Mně kriminál docela pomohl, nikoho jsem moc neznal. Už na vazbě byl se mnou kluk z učňáku, ale pak jsme se rozešli. Tady jsem náhodou spokojenej, jsem v oddělení pro ty mladý a je to tady dobrý. Chodíme hrát fotbal, teď hráváme i petang. Tady mám myslím dobrý kámoše, když nemám co kouřit nebo kávu, tak mě někdo vždycky založí. Někdy to ani nechcou vrátit. Taky už jsme se domluvili, že se budeme potkávat, až vylezem.“ (Milan)

¹ ČERNÍKOVÁ, Vratislava et al. *Sociální ochrana. Terciární prevence, její možnosti a limity*. Plzeň: Aleš Čeněk, 2008, s. 108-109. ISBN 978-80-7380-138-0.

² DIRGA, Lukáš a Jaroslava HASSMANOVÁ MARHÁNKOVÁ. Nejasné vztahy moci - vězení očima českých dozorců. *Sociologicky časopis/Czech Sociological Review*. 2014, Vol. 50, No. 1: 83-105.

³ VÁGNEROVÁ, Marie. *Psychopatologie pro pomáhající profese*. 3. vydání. Praha: Portál, 2004, s. 371. ISBN 80-7178-802-3.

⁴ MATOUŠEK, Oldřich a Andrea KROFTOVÁ. *Mládež a delikvence*. Praha: Portál, 1998. ISBN 80-7178-771-6.

Verifikovat otázku, zda *Ovlivňuje pobyt ve vězení hodnotovou orientaci*, jsem vyhodnocoval prostřednictvím pojetí hodnot *Svobody*, *Morálky* či *Prestiže*. Došel jsem překvapivě ke zjištění, že právě *Svobodu* respondenti vyhodnocovali velmi nízkým koeficientem, kterému přiřadili míru důležitosti pouze 2,1. Vzhledem k tomuto zjištění se domnívám, že samotné omezení na svobodě nevnímají příliš negativním způsobem a představuje to velmi výrazný rozdíl proti výsledkům studie Saka.¹ Jediným závažným omezením, které odsouzení dle personálu (dozorců) mají, je to, že nemohou svévolně prostory věznice opustit, jinak se to od života „venku“ příliš neliší. Odnětí svobody přitom v jejich očích není vnímáno jako trest samotný. Ztrátu svobody pro ně tak nelze vždy považovat za zásadní formu utrpení tak, jak je uvedeno v Evropských vězeňských pravidlech.² Podobným způsobem jsou hodnoceny i hodnoty *Prestiže a Morálky*, což vysvětluje projev minimální pozornosti týkající se postavení ve společnosti. Ve srovnání s hodnotou *Morálky* je toto postavení u skupiny respondentů nejnižší, což si lze vysvětlit právě jako projev vězeňského prostředí. Současně je možné tento fakt považovat za předpoklad další recidivy a lze z něj vyvodit slabý pozitivní vliv na resocializaci a nápravu vězňených osob umístěných do podmínek penitenciárního zacházení.³

Komparace hierarchie hodnot a identifikace patologických změn

Výzkum mladých dospělých delikventů ukazuje, že svůj hodnotový systém přímo nepřiznávají, mnohdy se zdá, že ani žádný nemají. Jejich existenci lze identifikovat spíše v životních postojích či preferencích určitých aktivit či objektů jako protiklad práce, učení či seberealizaci. Z mého pohledu je možné se dle „jejich životní filosofie“, plně ztotožnit se závěrem autorky Taxové, která uvádí: „*Mít dost peněz, užít si dokud je čas, využít příležitosti, nepřipouštět si příliš mnoho problémů. To jsou zdroje motivace, které bohužel nedávají záruku pozitivního mravního a osobnostního vývoje této generace.*“⁴

V případě, že budeme identifikovat shodu mezi teoretickou rovinou a zjištěnými poznatky lze vyvodit několik syntetických závěrů. Mezi hodnotami a společenskou realitou je obousměrná závislost. Hodnotový systém mladých delikventů je příčinou společenských změn a současně i jeho důsledkem. Jeden z pohybů hodnot ve společnosti, projevující se v hodnotách mládeže je turbulence hodnoty, která se posléze po zklidnění společnosti usadí do přibližně stejné pozice jako před započítím společenských změn (vzdělání, přátelství, úspěšnost v zaměstnání). Další část systému hodnot zůstává po celou dobu společenských turbulencí stabilní (zdraví, společenská prestiž). O společenských změnách vypovídají především dva hodnotové pohyby, tedy soustavný „růst“ a „klesání“, které jsou typické hodnotovou

¹ SAK, Petr a Karolína SAKOVÁ. *Mládež na křižovatce*. 1. vyd. Praha: Svoboda servis, 2004. 240 s. ISBN 80-86320-33-2.

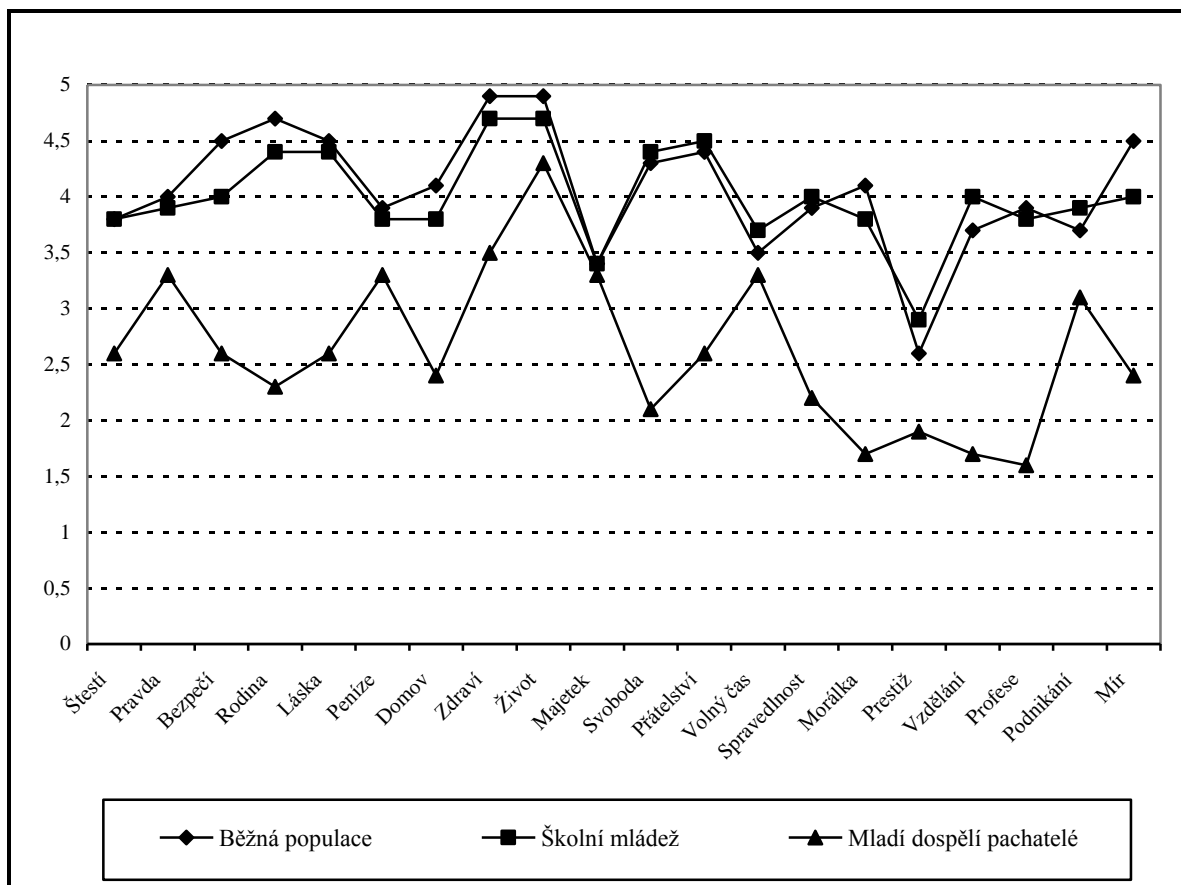
² DIRGA, Lukáš a Jaroslava HASSMANOVÁ MARHÁNKOVÁ, J. Nejasné vztahy moci - vězení očima českých dozorců. *Sociologický časopis/Czech Sociological Review*. 2014, Vol. 50, No. 1: 83-105.

³ Zajímavé srovnání by určitě představovala podobná analýza této oblasti například u vězňených osob opakovaně odsouzených k nepodmíněnému výkonu trestu odnětí svobody.

⁴ TAXOVÁ, Jiřina. *Pedagogicko-psychologické zvláštnosti dospívání*. Praha: Státní pedagogické nakladatelství, 1987, s. 146.

dynamikou odpovídající dané životní fázi. Tyto generační posuny hodnot představují subjektivní předpoklad hodnotové a společenské reprodukce, včetně trendů společenských změn, ale i jejich případných subjektivních bariér, „retardace“ či „regrese“.¹

Graf 1 - Rozdíly mezi běžnou populací, školní mládeží a mladými dospělými pachateli



Zdroj: vlastní zpracování

Hodnoty, resp. jejich (patologické) pozice v životních hierarchiích, lze rozdělit do tří základních oblastí, či skupin. Skupinu hodnot, které svým postavením nejsou výjimečné, se výrazným způsobem neodlišují od běžné normy a stejný trend je možné identifikovat i u sociálně narušených osob. Tuto skupinu reprezentují hodnoty jako *Pravda* (4,0–3,9–3,3), *Peníze* (3,9–3,8–3,3), *Život* (4,9–4,7–4,3), *Majetek* (3,4–3,4–3,3), *Volný čas* (3,5–3,7–3,3) a *Podnikání* (3,7–3,9–3,1). Komplexně nevykazovaly významné rozdíly v dílčím postavení, resp. hierarchické uspořádání bylo velmi podobné. Druhou skupinou jsou hodnoty u mladé generace a mladých dospělých delikventů, které se odlišují od postavení hodnot v běžné populaci a vytváří se tak zde tzv. „generační odchylka“, kterou však nelze vyhodnocovat jako výraznou. Tato skupina je zastoupena hodnotou *Štěstí* (3,8–3,8–2,6), *Bezpečí* (4,5–4,0–2,6), *Rodiny* (4,7–4,4–2,3), *Lásky* (4,5–4,4–2,6) *Domova* (4,1–3,8–2,4), *Zdraví*

¹ Zajímavé srovnání by určitě představovala podobná analýza této oblasti například u vězněných osob opakovaně odsouzených k nepodmíněnému výkonu trestu odnětí svobody.

bližního (4,9–4,7–3,5), *Svobody* (4,3–4,4–2,1), *Přátelství* (4,4–4,5–2,6), *Spravedlnosti* (3,9–4,0–2,2), *Morálky* (4,1–3,8–1,7), *Prestiže* (2,6–2,9–1,9), *Vzdělání* (4,3–4,4–2,1), *Profese* (3,9–3,8–1,6) a *Míru* (4,5–4,0–2,4). Třetí skupinu tvoří hodnoty s nejvýraznějšími změnami, které jsou zachyceny u skupiny mladých dospělých delikventů, vzhledem k oběma komparovaným křivkám, které charakterizují linii hodnot běžné populace i školní mládeže 18–24 let, a které jsou u většiny případů mezi kategoriemi běžné populace a školní mládeže velmi podobné, ale u mladých dospělých delikventů vykazují výrazné rozdíly. Hovořím zde o hodnotě *Bezpečí* (4,5–4,0–2,6), *Rodiny* (4,7–4,4–2,3), *Lásky* (4,5–4,4–2,6) *Svobody* (4,3–4,4–2,1), *Přátelství* (4,4–4,5–2,6), *Spravedlnosti* (3,9–4,0–2,2), *Vzdělání* (4,3–4,4–2,1), *Profese* (3,9–3,8–1,6) a *Míru* (4,5–4,0–2,4).

Největší rozdíl mezi již řečeným normativem a mladými dospělými jsem zaznamenal u vnímání hodnoty *Profese*, kde činí rozdíl téměř 2,3. Naproti tomu má nejvyrovnanější postavení, a to s vysokým předpokladem, hodnota *Života*, kdy u všech tří zkoumaných skupin došlo ke známce vyšší jak 4,0.

Tab. 2 - Finální komparace pořadí hodnot

Pořadí	Studie dle Saka	Realizovaný výzkum
1.	Zdraví	Život
2.	Láska	Zdraví
3.	Přátelství	Majetek, Peníze, Pravda, Volný čas
4.	Majetek	Podnikání
5.	Plat	Láska, Bezpečí, Štěstí, Přátelství
6.	Další příjmy	Domov, Mír
7.	Zájmy	Rodina

Zdroj: vlastní zpracování

Jak uvádí tabulka č. 2, na předních místech v rámci srovnání hodnot se s koeficientem průměrného pořadí důležitosti, pohybují hodnoty *Života* a *Zdraví* (4,8–3,5), což je očekávané, i když jde o jedince se známkami sociální patologie, či se sklony k asociálním projevům chování. Markantní rozdíly představuje také umístění hodnot na třetí pozici, a to s průměrným pořadím důležitosti 3,3. Ve stejném „netradičním“ postavení se nachází hodnota *Podnikání*, která je na úrovni průměrného pořadí důležitosti 3,1. Čtvrtý je soubor hodnot *Láska*, *Bezpečí*, *Štěstí*, *Přátelství* s koeficientem průměrného pořadí důležitosti 2,6. Významně nízké je umístění hodnoty *Rodiny* s koeficientem 2,3, což představuje méně než průměrné hodnocení.

Závěr

Za hlavní činitele ovlivňující identifikovanou změnu hodnot mladých dospělých pachatelů patří skupinová příslušnost, informovanost, vědomosti a činitelé osobnosti. Tyto změny v hodnotovém systému proto mají výrazný vliv na celkovou změnu jejich osobnosti. Vlivem neadekvátní socializace často dochází k úplnému nahrazení jednoho žebříčku hodnot za jiný, což vyústilo u většiny participantů v individuální či společenskou patologii hodnotového systému.

Realizovaný výzkum ukázal, jací jsou dnešní delikventi z kategorie mladých dospělých pachatelů odsouzených k nepodmíněnému výkonu trestu odnětí svobody, a které hodnoty nejvíce ovlivňují kvalitu jejich života. Výsledkem je obraz života pachatelů trestné činnosti, avšak ve vymezené věkové hranici s důrazem na nižší míru kriminální narušenosti. Důraz je přitom kladen na hodnotovou orientaci, resp. na identifikaci změn charakterizující patologické postavení vybraných hodnot. Mapováním rodinného (sociálního) prostředí, ve kterém respondenti vyrůstali, významně ovlivnilo jejich hodnotovou orientaci, i s výhledem na vnímání jejich další kriminální kariéry. Právě v souvislosti s výsledným uspořádáním hodnot byly identifikovány patologické hodnoty, resp. jejich patologické pozice, kterými jsou hodnoty *Rodiny*, *Podnikání*, *Majetku*, se kterými je nutné primárně v rámci odborného zacházení ve výkonu trestu odnětí svobody pracovat. I přesto, že byly tyto hodnoty identifikovány jako nejrizikovější, je nutné zdůraznit, že v rámci transformace celého systému zacházení s vězňami (bez ohledu na generační příslušnost) musí být prvotně pracováno se všemi životními hodnotami.

Chceme-li tedy využít znalost vnímání hodnot při reedukačním procesu v podmínkách vězení, je nutné přistoupit ke kvalifikovanému posouzení existence patologických pozic v hodnotovém žebříčku, z čehož vyplývá, že se musí začít systematicky se sledováním hodnot a případných změn u každého odsouzeného, což platí nejen pro mladého dospělého, ale i dalších specifických skupin. Pouze dlouhodobé vyhodnocování a dlouhodobé sledování této oblasti může přinést významná zjištění pro další vývoj.

Ze šetření vyplynuly ukazatele, podle nichž lze vyslovit již nyní návrhy na opatření, kterými se tento resort musí bezprostředně zabývat. Důležité je zaměřit se na dvě skupiny životních hodnot, tedy na hodnoty vnější (materiální) povahy a vnitřní (duchovní) povahy. Materiálními podmínkami chápeme zlepšení životních podmínek na celách, kulturních místnostech, tělocvičnách, samoobslužných místnostech, tedy obecně kvalitou vězeňského prostředí, čímž je žádoucí docílit požadovaného evropského standardu v ubytovacích prostorách. V rámci komplexního zacházení s věznými osobami je potřebné dodržet tělesný i duševní vývoj mladistvých, vytvářet podmínky pro jejich zaměstnávání, včetně reálné prognózy trvalého zaměstnávání. To vše je možné za předpokladu zpracování kvalitních individuálních programů zacházení s přihlédnutím k principu přiměřenosti, posilování naděje na podmíněné propuštění (soustavou pobídkových a motivačních prvků) v návaznosti na posilování rodinných vztahů s rodiči, manželkou (partnerkou), dětmi s cílem rozvíjet a pěstovat city k okolí (lásku, přátelství apod.). I přes negativní reakci veřejnosti, ve smyslu „nadstandardních“ podmínek v českých věznicích, je nutné uplatňovat humánní a spravedlivé přístupy při jednání s vězni, předcházet stavům agresivity prostřednictvím profesionální komunikace, společně s pěstováním odpovídajícího právního vědomí dle zákonnosti vyplývající z Evropských vězeňských pravidel.

Výše uvedené závěry je bezpodmínečně nutné uplatňovat za předpokladu, že trest musí zůstat trestem a mít svůj účinek a účel a nelze vytvořit stejné podmínky ve věznicích jako na svobodě.

Literatura

- ADÁMEK, Petr a Otakar NĚMEC. Kvalita života a realizace principu rovných příležitostí na trhu práce. *Acta Oeconomica Pragensia*. 2005. XII, č. 8, s. 8-10. ISSN 0572-3043.
- BREZINKA, Wolfgang. *Filozofické základy výchovy*. Praha: České katolické nakladatelství Zvon, 1996. ISBN 80-7113-169-5.
- BOURDIEU, Pierre. On the family as a realized category. London: Theory Culture & Society, 1996, vol 13, issue 3, p 19-26, ISSN: 0263-2764
- CAKIRPALOGLU, Panajotis. *Psychologie hodnot*. Praha: Votobia, 2004. ISBN 80-7220-195-6.
- ČÁP, Jan a Jiří MAREŠ. *Psychologie pro učitele*. Praha: Portál. 2007. 656 s. ISBN 978-80-247-3357-9.
- ČERNÍKOVÁ, Vratislava et al. *Sociální ochrana. Terciární prevence, její možnosti a limity*. Plzeň: Aleš Čeněk, 2008, s. 108-109. ISBN 978-80-7380-138-0.
- ČERVENKA, Jan. 2004. *Hodnotová orientace naší společnosti*. (On-line). K dispozici: http://www.cvvm.cas.cz/upl/nase_spolecnost/100044s_cervenka-hodnoty.pdf. (staženo dne 23. 11. 2009)
- DIRGA, Lukáš a Jaroslava HASSMANOVÁ MARHÁNKOVÁ. Nejasné vztahy moci - vězení očima českých dozorců. *Sociologicky časopis/Czech Sociological Review*. 2014, Vol. 50, No. 1: 83–105.
- DOROTÍKOVÁ, Soňa. *Filosofie hodnot*. Praha: PdF UK, 1998. ISBN 80-86039-79-X.
- DRAGOMIRECKÁ, Eva; ŠKODA, C. Kvalita života: Vymezení, definice a historický vývoj pojmu v sociální psychiatrii. In: *Česká a slovenská psychiatrie (časopis psychiatrické společnosti)*. 1997, roč. 93, č. 2, s. 102-108.
- DUNN, E., W., LAHAM, S., A. Affective forecasting: A user's guide to emotional time travel. In: *Forgas, J. (ed.): Hearts and Minds: Affective Influences on Social Cognition and Behavior*. New York: Psychology Press, 2006.
- FRANCOVÁ, T. Networking a kvalita života. In: *Svět práce a kvalita života v globalizované ekonomice - Sborník příspěvků z mezinárodní vědecké konference 13. – 14. 9. 2007*. CD ROM, Praha: VŠE, 2007.
- GIDDENS, Anthony. *The Constitution of Society. Outline of the Theory of Structuration*. Cambridge, 1984, pp. 332.
- GOFFMAN, Erving. *Asylums*. New York: Doubleday, 1961.
- GULOVÁ, B. In: Střelec. *Studie z teorie a metodiky výchovy II*. Brno: MU, 2005. ISBN 80-86633-21-7.
- HARTL, Pavel a Helena HARTLOVÁ. *Psychologický slovník*. Praha: Portál, 2000, s. 774. ISBN 80-7178-303-X.
- HENDL, Jan. *Kvalitativní výzkum*. Druhé, přepracované a aktualizované vydání. Praha: Portál, 2008. 408 s. ISBN 978-80-7367-485-4.
- HEŘMANOVÁ, Eva. Kvalita života a její modely v současném sociálním výzkumu. *Sociológia*. 2012, Vol. 44 (No. 4: 407-425).
- HUBA, Mikuláš. Hodnoty, globálne problémy a hľadanie udržateľnejšej budúcnosti. *Životné prostredie : revue pre teóriu a tvorbu životného prostredia*. 2006, 40, s. 285-287.

- HUDEČEK, Jaroslav. *Hodnotové orientace v motivační sféře osobnosti*. 1. vyd. Praha: Academia, 1986, s. 95. ISSN 0069-2298.
- CHENG, T. Impact of Family Stability on Children's Delinquency: An Implication for Family Preservation. *Journal of Family Social Work*. 2004, Vol. 8 Issue 1. (Online) K dispozici na EBSOhost. (staženo dne 12. 4. 2010)
- CHMELÍK, Jan. *Trestná činnost mládeže a páchaná na mládeži*. Praha: Ministerstvo vnitra, 1998.
- CHRÁSKA, Miroslav. *Metody pedagogického výzkumu*. Praha: Grada, 2007. 272 s. ISBN 978- 80-247-1369-4.
- KAVALÍŘ, Petr. *K problematice výzkumu hodnot a hodnotových preferencí*. Praha: Česká psychologie, 2005. ISSN 1801-2728.
- KRAUS, Blahoslav. *Středoškolská mládež a její svět na přelomu století*. Brno: Paido, 2006.
- KUČEROVÁ, Stanislava. *Člověk, hodnoty, výchova*. Prešov: Grafotlač, 1997. ISBN 80-85668-34-3.
- LERNER, W. J., KLINE, F. *Learning Disabilities and Related Disorders. Characteristics and Teaching Strategies*. Boston, New York: Houghton Mifflin Company, 2006. ISBN 0-618-47402-1.
- MAŘÍKOVÁ, Hana; PETRUSEK, Miroslav; VODÁKOVÁ, Alena a kol. *Velký sociologický slovník. Díl 1*. Praha: Karolinum, 1996. 747 s.
- MASSAM, Bryan H. Quality of Life : public planning and private living. *Progress in Planning*. 2002, 58, č. 3, s. 141-227. ISSN 0305-9006.
- MATOUŠEK, Oldřich a Andrea KROFTOVÁ. *Mládež a delikvence*. Praha: Portál, 1998. ISBN: 80-7178-771-6.
- MOŽNÝ, Ivo. *Rodina a společnost*. Praha: SLON, 2011. ISBN 978-80-86429-87-8.
- NAKONEČNÝ, Milan. *Sociální psychologie*. Praha: Academia, 2000. ISBN 80-200-0690-7.
- NEDBÁLKOVÁ, Kateřina. Má vězení střední rod? aneb Maskulinita a femininita ve vězeňských subkulturách. *Sociologický časopis/Czech Sociological Review*. 2003. 2003, Vol. 39, No. 4.
- PARSONS, Talcott et al. *The Social System*. Routledge and Kegan Paul Ltd., 1991.
- PETERSILIA, Joan. *When Prisoners Come Home: Parole and Prisoner Reentry*. Oxford: Oxford University Press, 2003.
- PRŮCHA, Jan, WALTEROVÁ, Eliška a Jiří MAREŠ. *Pedagogický slovník*. 6. akt. vyd. Praha: Portál, 2009, s. 156. ISBN 978-80-7380-124-3.
- SAK, Petr a Karolína SAKOVÁ. *Mládež na křižovatce*. 1. vyd. Praha: Svoboda servis, 2004. 240 s. ISBN 80-86320-33-2.
- ŠVARCOVÁ, Eva. *Etopedie*. Hradec Králové: Gaudeamus, 2002. ISBN 80-7041-449-9.
- ŠVARŤÍČEK, Roman, ŠEĐOVÁ, Klára a kol. *Kvalitativní výzkum v pedagogických vědách*. Praha: Portál, 2007, s. 384. ISBN 978-80-7367-313-0.
- TAXOVÁ, Jiřina. *Pedagogicko-psychologické zvláštnosti dospívání*. Praha: Státní pedagogické nakladatelství, 1987, s. 146.

- THOMAS, William I.; ZNANIECKI, Florian. The Polish Peasant in Europe and American. Alfred A. Kroft, New York, 1927.
- TUČEK, Milan a kol. *Dynamika české společnosti a osudy lidí na přelomu tisíciletí*. Praha: SLON, 2003.
- VÁGNEROVÁ, Marie. *Psychopatologie pro pomáhající profese*. 3. vydání. Praha: Portál, 2004. 872 s. ISBN 80-7178-802-3, str. 820.
- VÁGNEROVÁ, Marie a Jarmila KLÉGROVÁ. *Poradenská psychologická diagnostika dětí a dospívajících*. Praha: Univerzita Karlova v Praze, 2008. ISBN 978-80-246-1538-7.
- VĚZEŇSKÁ SLUŽBA ČR. 2006. Evropská vězeňská pravidla. Doporučení Rec. (2006) 2 Výboru ministrů členským státům Rady Evropy k Evropským vězeňským pravidlům. Příloha časopisu.
- Zákon č. 169/1999Sb., o výkonu trestu odnětí svobody, ve znění pozdějších předpisů.

Internetové zdroje

<http://www.utoronto.ca/qol/concepts.htm>

www.vscr.cz

R E S U M É

Předložený příspěvek se zabývá analýzou hodnotového systému mladých dospělých delikventů umístěných do prostředí výkonu trestu odnětí svobody, neboť právě vězeňské prostředí, kromě rodinného prostředí a nejbližšího okolí, představuje klíčové faktory při jejich resocializaci. Cílem textu je analyzovat vnímání hodnot u skupiny mladých pachatelů v podmínkách výkonu trestu s cílem navrhnout změny metodiky v zacházení tak, aby nedocházelo k případné degeneraci postojů ke klíčovému oblastem života mladého člověka vlivem prostředí věznice.

Klíčová slova: hodnotová orientace, preference hodnot, věznice, mladý dospělý.

S U M M A R Y

JUŘÍČEK, Petr: CHANGES IN VALUE HIERARCHY OF YOUNG OFFENDERS AS A REFLECTION OF PATHOLOGY IN QUALITY OF THEIR LIFE

The presented paper deals with the analysis of the value system of life for young adult offenders placed in the prison environment. The text is aimed at the analysis of the negative development of their values of life in the group of young offenders in order to propose a change in methodology to avoid any degeneration of attitudes to key areas of the life of a young person due to the prison environment.

Keywords: values, value orientations, preferences of values, prison, young offender.

